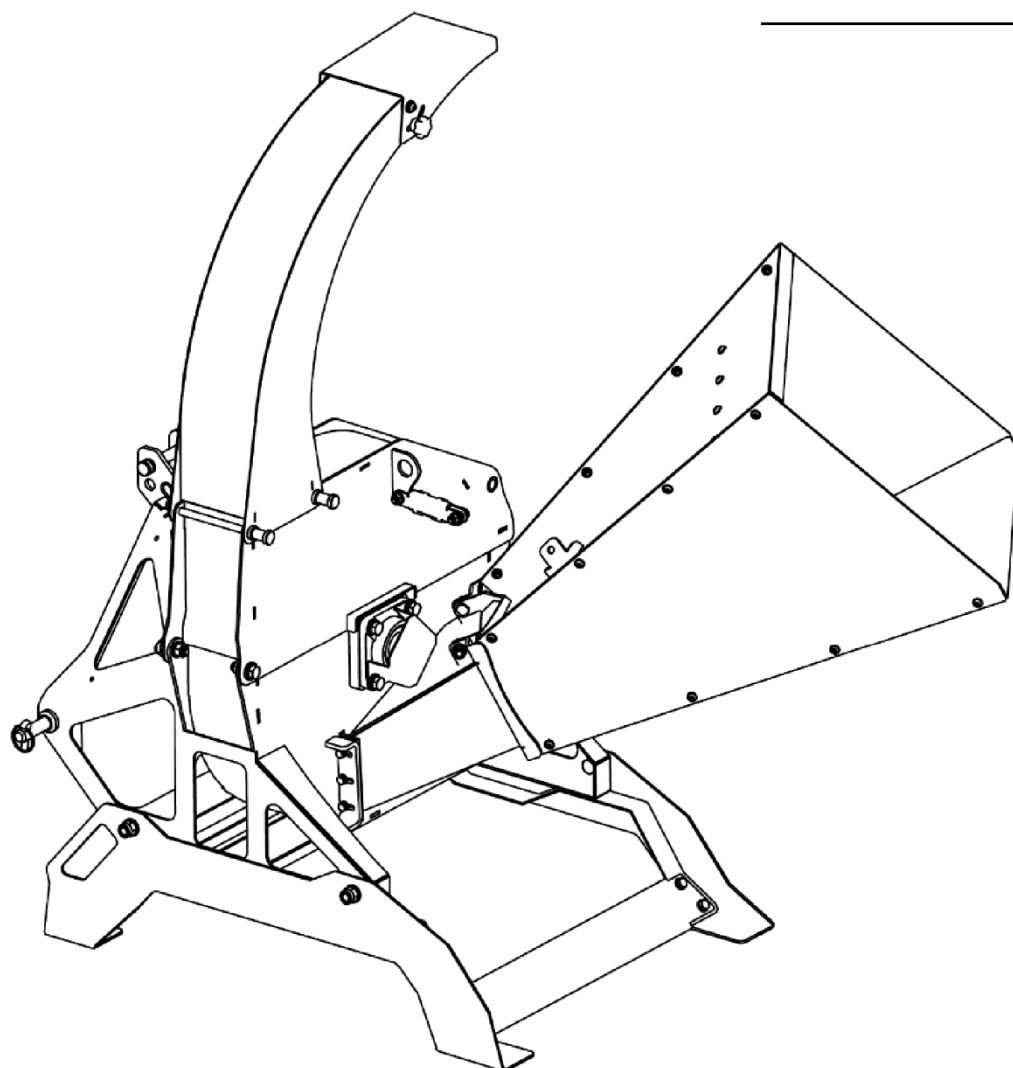


DÉCHIQUETEUSE À BOIS

MANUEL D'OPÉRATEUR

ME-WCAP50



Veuillez lire attentivement ce manuel et suivre toutes les instructions *le non-respect des avertissements et des précautions peut entraîner des blessures graves, voire mortelles

V1.0 3250200975

Sommaire

SOMMAIRE	1
PRÉCAUTIONS DE SÉCURITÉ	5
La sécurité avant tout	5
Symbole d'alerte de sécurité	6
Sécurité des enfants	7
Sécurité d'utilisation	7
Sécurité lors de l'arrêt du tracteur	8
Utilisez une chaîne de sécurité	8
Transportez en toute sécurité	9
Évitez tout contact avec les lames	9
Ne pas s'approcher de la goulotte de déchargement.....	10
Sécurité de la trémie	10
Sécurité lors de l'entretien.....	10
Préparation avant l'entretien	11
Équipement de protection individuelle.....	12
Interdire l'accès aux machines aux conducteurs.....	12
Feux et dispositifs de sécurité	12
Ceinture de sécurité et structure de protection contre le renversement (ROPS)	13
Sécurité du système hydraulique	13
Manipuler correctement les produits chimiques	13
Sécurité relative à l'entretien des pneus.....	14

Sécurité lors du transport.....	14
Sécurité du stockage	14
Sécurité de l'élimination	15
Étiquettes de sécurité	15
Emplacement des étiquettes	16
PRÉSENTATION DU PRODUIT.....	17
Caractéristiques techniques	19
Identification de l'outil.....	20
DÉBALLAGE.....	20
MONTAGE ET INSTALLATION.....	23
Assemblage de la goulotte de déchargement	23
Assemblage de la trémie d'alimentation	24
Arrêt du tracteur	25
Attelage du tracteur	26
Installation de la transmission	28
Vérification de la longueur de la transmission	29
Position d'extension maximale.....	30
Personnalisation de la transmission.....	30
Vérification des interférences de la transmission.....	31
FONCTIONNEMENT	32
Avant la mise en service.....	32
Ouverture et fermeture du boîtier de disque	32
Réglage de la position du déflecteur.....	33

Réglage de la goulotte de décharge.....	34
Liste de contrôle avant la mise en service.....	34
Utilisation de la machine	36
Mise en marche de la machine	37
Chargement des matériaux.....	37
Arrêt de la machine.....	37
ENTRETIEN ET MAINTENANCE.....	38
Entretien général	38
Calendrier d'entretien.....	38
Entretien de l'arbre de prise de force	39
Couple de serrage	40
Remplacement des lames.....	41
STOCKAGE ET TRANSPORT.....	42
Stockage	42
Transport.....	42
DÉPANNAGE	43
VUE ÉCLATÉE ET LISTE DES PIÈCES.....	44
GARANTIE	51

Cette page a été laissée vierge intentionnellement !

PRÉCAUTIONS DE SÉCURITÉ

Les descriptions ci-dessous correspondent à des pratiques courantes qui peuvent s'appliquer ou non aux produits décrits dans ce manuel.

La sécurité avant tout

Une utilisation prudente est votre meilleure garantie contre les accidents.

Veuillez garder à l'esprit que vous êtes responsable du bon fonctionnement et de l'entretien de votre équipement. Vous devez vous assurer que vous-même et toute autre personne amenée à utiliser, entretenir ou travailler à proximité de l'équipement connaissez bien les procédures d'utilisation et d'entretien

et des consignes de sécurité correspondantes contenues dans ce manuel. Ce manuel a été conçu pour vous guider dans toutes les opérations essentielles liées à cet équipement et vous informer de toutes les bonnes pratiques de sécurité qui doivent être strictement respectées.



Gardez toujours à l'esprit que les bonnes pratiques de sécurité ne servent pas seulement vous protéger, mais aussi les personnes qui vous entourent. Intégrez ces pratiques de manière indissociable à votre programme de sécurité. Assurez-vous que toute personne utilisant cet équipement connaît les procédures d'utilisation et d'entretien recommandées et respecte toutes les consignes de sécurité. La plupart des accidents peuvent être évités. Ne prenez pas le risque de vous blesser ou de mourir en ignorant les bonnes pratiques de sécurité.

- Lisez attentivement et assurez-vous de bien comprendre la section « [Étiquettes de sécurité](#) ». Lisez toutes les instructions figurant sur
- Afin d'offrir une meilleure visibilité, certaines photographies ou illustrations de ce manuel peuvent montrer un ensemble dont le capot de sécurité a été retiré. Cependant, l'équipement ne doit jamais être utilisé dans cet état. Maintenez tous les capots en place. Si le retrait d'un capot s'avère nécessaire pour effectuer des réparations, remettez-le en place avant toute utilisation.
- N'utilisez pas l'équipement sous l'influence de drogues ou d'alcool, car celles-ci altèrent votre capacité à utiliser l'équipement de manière sûre et appropriée.
- Ne laissez jamais plus d'une personne utiliser la déchiqueteuse à bois à la fois. Si deux personnes travaillent ensemble, cela augmente le risque que votre collègue active la machine ou provoque que vous tombiez dans la machine.

- Si votre main se trouve à proximité de la zone de déchiquetage ou d'alimentation, vous risquez de subir des blessures graves.
- Ne placez jamais vos mains ou vos pieds sur ou à proximité du matériau lorsque la machine est en marche ou en cours d'alimentation.
- Ne placez jamais vos mains au-delà de l'ouverture de la trémie lorsque la machine est en marche.
- Ne laissez jamais des enfants, des personnes handicapées ou des personnes non formées utiliser la déchiqueteuse.


- N'utilisez pas le broyeur à proximité de passants, de voies publiques ou à tout endroit où les débris pourraient être projetés suffisamment loin pour blesser une autre personne.
- Ne déplacez jamais la déchiqueteuse lorsqu'elle est en marche.
- Ne portez pas de vêtements amples, de bijoux ou tout autre objet susceptible de se coincer dans une branche introduite dans la déchiqueteuse.
- Les cheveux doivent être attachés au-dessus des épaules. Si l'opérateur doit s'éloigner de l'équipement pour quelque raison que ce soit, il doit l'éteindre avant de partir.
- Coupez le tracteur et laissez la déchiqueteuse s'arrêter complètement avant de retirer les débris.
- N'effectuez jamais d'entretien ou de réparation pendant que la déchiqueteuse est en marche.
- N'utilisez pas cet équipement à l'intérieur ; n'utilisez jamais de tabouret ou d'échelle pour accéder à la trémie d'alimentation si la machine n'est pas à l'arrêt.
- Ne placez aucune partie de votre corps à l'intérieur du capot de protection.
- L'opérateur doit bien connaître toutes les fonctions du tracteur/de la remorque et de l'outil attelé, et être capable de gérer rapidement les situations d'urgence.
- Éloignez toutes les personnes présentes de l'équipement et de la zone de travail. Ne descendez jamais d'un tracteur en mouvement et ne laissez jamais le tracteur sans surveillance lorsque le moteur tourne.
- Ne laissez personne se tenir entre l'outil et le tracteur lorsque vous reculez vers l'outil.
- Lors du transport et de l'utilisation de l'équipement, faites attention aux obstacles situés au-dessus et sur les côtés, tels que les clôtures, les arbres, les bâtiments, les câbles, etc.
- Rangez l'outil dans un endroit sûr et sécurisé où les enfants ne jouent généralement pas. Si nécessaire, stabilisez l'outil à l'aide de cales pour éviter qu'il ne tombe.

Symbole d'alerte de sécurité

Le SYMBOLE D'ALERTE DE SÉCURITÉ indique un danger potentiel pour la sécurité des personnes et la nécessité de prendre des précautions supplémentaires. Lorsque vous voyez ce symbole, soyez vigilant et lisez attentivement le message qui suit. La maîtrise des risques et la prévention des accidents dépendent de la vigilance, de l'attention, de la prudence et de la formation adéquate du personnel impliqué dans l'utilisation, le transport, l'entretien et le stockage de l'équipement.

Soyez attentif aux mots-clés

Un mot-clé désigne le degré ou le niveau de gravité d'un danger. Il s'agit des mots suivants :

 **DANGER** : Indique une situation dangereuse qui, si elle n'est pas évitée, entraînera la mort ou des blessures graves.

⚠ AVERTISSEMENT : Indique une situation dangereuse qui, si elle n'est pas évitée, pourrait entraîner la mort ou des blessures graves.

⚠ ATTENTION : Indique une situation dangereuse qui, si elle n'est pas évitée, peut entraîner des blessures légères ou modérées.

Soyez attentif aux remarques spéciales

Les remarques spéciales ont pour but de signaler des informations importantes et utiles qui doivent être respectées. Il s'agit des remarques suivantes :

ATTENTION : indique que le non-respect des instructions peut entraîner des dommages matériels ou des blessures.

REMARQUE : Indique des explications supplémentaires qui vous seront utiles lors de l'utilisation de l'équipement.

La sécurité des enfants

Une tragédie peut se produire si l'opérateur n'est pas attentif à la présence d'enfants. Les enfants sont généralement attirés par les outils et leur fonctionnement.

- Ne présumez jamais que les enfants resteront là où vous les avez vus pour la dernière fois.
- Éloignez les enfants de la zone de travail et assurez-vous qu'ils restent sous la surveillance d'un adulte responsable.
- Restez vigilant et arrêtez immédiatement la déchiqueteuse si des enfants pénètrent dans la zone de travail.
- Ne laissez jamais des enfants utiliser la machine, même sous la surveillance d'un adulte.
- Ne laissez jamais les enfants jouer sur la déchiqueteuse.

Sécurité des opérations

- Poussez TOUJOURS la barre de sécurité en position STOP si une situation dangereuse survient.
- Gardez TOUJOURS vos membres éloignés de la trémie et des autres pièces mobiles de la déchiqueteuse.
- Alimentez TOUJOURS la déchiqueteuse en y introduisant d'abord l'extrémité la plus épaisse de la bûche.
- Alimentez TOUJOURS la déchiqueteuse de manière à ce que la cime de l'arbre soit orientée à l'opposé de la trémie.
- Utilisez TOUJOURS une tige pour pousser les petits morceaux de bois dans les rouleaux.
- Poussez TOUJOURS les troncs par l'arrière.
- Restez TOUJOURS à côté de la trémie lorsque la déchiqueteuse traite des arbres comportant des branches.
- N'introduisez JAMAIS la cime de l'arbre en premier dans la déchiqueteuse.
- Ne mettez JAMAIS le bois dans la déchiqueteuse en commençant par l'extrémité la plus fine de la bûche.
- NE DÉPASSEZ JAMAIS le régime nominal de la déchiqueteuse.



- N'essayez JAMAIS de retirer des matériaux coincés entre les rouleaux d'alimentation avant que la déchiqueteuse ne soit à l'arrêt et que le capot des rouleaux ne soit ouvert.

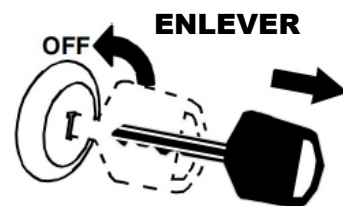


- Ne faites pas fonctionner la déchiqueteuse sur un sol irrégulier ou en pente !
- Ne démarrez JAMAIS la déchiqueteuse sans que la goulotte d'éjection soit en place.

s de sécurité relatives à l'arrêt du tracteur

Si la prise de force est enclenchée, désactivez-la. Garez-vous sur un sol stable et plat, puis abaissez l'outil au sol ou sur des cales.

- Mettez le tracteur au point mort ou serrez le frein de stationnement.
- Coupez le moteur et retirez la clé de contact pour empêcher tout démarrage non autorisé.
- Relâchez toute la pression hydraulique des circuits hydrauliques auxiliaires.
- Attendez que tous les composants soient à l'arrêt avant de quitter le siège de conduite.
- Utilisez les marchepieds, les poignées et les surfaces antidérapantes pour monter ou descendre du tracteur.
- Si elle est enclenchée, désengagez la prise de force.
- Garez-vous sur un sol stable et plat, puis abaissez l'outil jusqu'au sol ou posez-le sur des cales.
- Mettez le tracteur au point mort ou serrez le frein de stationnement.
- Coupez le moteur et retirez la clé de contact pour empêcher tout démarrage non autorisé.
- Relâchez toute la pression hydraulique des circuits hydrauliques auxiliaires.
- Attendez que tous les composants soient à l'arrêt avant de quitter le siège du conducteur.
- Utilisez les marchepieds, les poignées et les surfaces antidérapantes pour monter et descendre du tracteur.



Utilisez une chaîne de sécurité

Une chaîne de sécurité permet de contrôler l'outil tracté s'il venait à se détacher de la barre d'attelage du tracteur.

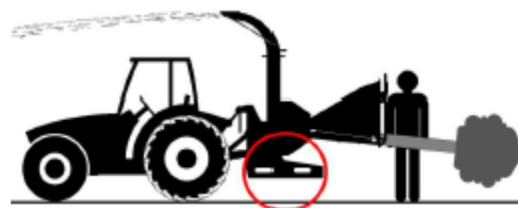
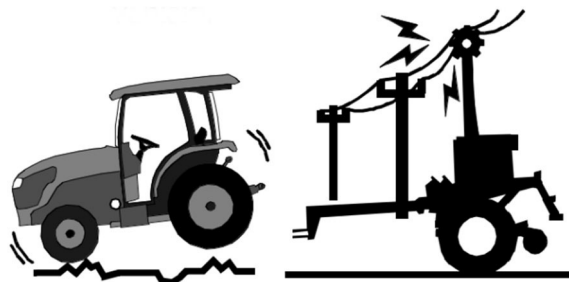
Utilisez une chaîne dont la résistance nominale est égale ou supérieure au poids total de l'outil remorqué.



- Fixez la chaîne au support de la barre d'attelage du tracteur ou à un autre point d'ancrage spécifié . Ne laissez suffisamment de mou dans la chaîne que pour permettre les virages.
- Attelez toujours l'outil à la machine qui le tracte. N'utilisez pas la chaîne de sécurité pour tracter l' outillage.

Transport en toute sécurité

- Lorsque vous utilisez la machine sur la voie publique, respectez les règles de sécurité routière en vigueur dans le pays où elle est utilisée.
- Évitez tout contact avec les lignes électriques aériennes ou les conducteurs sous tension.
- Serrez le frein de stationnement lorsque vous vous arrêtez sur une pente.
- La vitesse maximale de transport d'un outil est de 30 km/h. NE PAS DÉPASSER.
- Ne roulez jamais à une vitesse qui ne vous permet pas de contrôler correctement la direction et le freinage. Certains terrains accidentés nécessitent une vitesse réduite. Un freinage brusque peut faire dévier la charge remorquée et se renverser.
- Ne remorquez pas un outil qui, à pleine charge, pèse plus de 1,5 fois le poids du véhicule tracteur.
- Veillez TOUJOURS à ce que la goulotte d'éjection reste dans les limites de la largeur de la machine pendant le transport. N'oubliez pas de vous assurer que la goulotte d'éjection est bien fixée.
- N'utilisez JAMAIS la déchiqueteuse à bois dans des espaces clos ou mal ventilés, en raison du risque d'intoxication au monoxyde de carbone.
- Ne démarrez et n'utilisez JAMAIS la déchiqueteuse avant qu'elle ne soit fixée à l'attelage trois points du tracteur.
- Ne démarrez et n'utilisez JAMAIS la déchiqueteuse si elle ne repose pas sur le sol.
- N'utilisez JAMAIS la déchiqueteuse avec des matériaux autres que du bois.
- N'utilisez JAMAIS la déchiqueteuse pour pousser des arbres, des souches, etc.



Évitez le contact avec les lames

Restez à l'écart des lames en rotation pour éviter tout risque de mort ou de blessure grave en cas de contact avec celles-ci.

- Restez à l'écart et éloignez vos mains, vos pieds et votre corps des lames en rotation, des transmissions et des pièces jusqu'à ce que tous les éléments mobiles soient à l'arrêt.
- Pour arrêter les lames en rotation, désengagez la prise de force et attendez que les lames cessent de tourner avant de transporter la machine.

- En cas de blocage important au niveau de l'entrée ou de la sortie de la déchiqueteuse, coupez le moteur du tracteur , débrayer la prise de force et attendre que tous les mouvements de rotation soient arrêtés.

Mettre le tracteur en position de stationnement, serrer le frein de stationnement et retirer la clé avant de quitter le siège de l'opérateur. Éliminer le blocage avant de reprendre le travail. Veiller à garder les pieds et les mains à l'écart des lames.

Restez à l'écart de la goulotte d'éjection

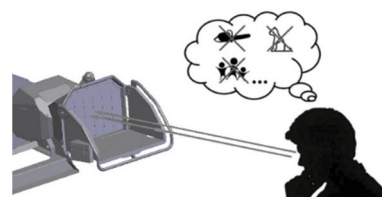
Ne dirigez pas le conduit de décharge vers des personnes, des animaux ou des biens. Portez toujours un équipement de sécurité approprié. Gardez les mains et les pieds à l'écart des ouvertures de décharge. La machine peut projeter des copeaux de bois à une vitesse suffisante pour causer des blessures aux yeux, des coupures, des blessures par impact ou des dommages matériels.



Sécurité de la trémie

Assurez-vous TOUJOURS que la trémie est exempte de personnes, d'animaux et d'autres corps étrangers avant de démarrer la déchiqueteuse.

Ne transportez JAMAIS d'équipement dans la trémie, tel que des chaînes forestières, des haches, des tronçonneuses, etc.



Sécurité lors de l'entretien

- Un bon entretien relève de votre responsabilité. Un mauvais entretien est source de problèmes.
- Respectez les bonnes pratiques d'atelier.
- Veillez à ce que la zone de travail soit propre et sèche.
- Assurez-vous que les prises électriques et les outils sont correctement mis à la terre.
- Utilisez un éclairage adapté à la tâche à accomplir.
- Assurez-vous que la ventilation est suffisante. Ne faites jamais tourner le moteur du tracteur dans un espace clos. Les gaz d'échappement peuvent nuire à la santé.
- Avant toute opération d'entretien, arrêtez le tracteur (voir « [Arrêt du tracteur](#) »).
- Laissez l'équipement refroidir avant d'effectuer toute opération d'entretien.
- Ne travaillez jamais sous la machine à moins qu'elle ne soit immobilisée à l'aide d'un support mécanique.
- Utilisez des équipements de protection individuelle, tels que des lunettes de sécurité, des gants et des protections auditives, lors de toute opération d'entretien ou de maintenance. Utilisez des gants épais pour manipuler les lames.
- N'utilisez que des pièces d'origine pour l'entretien et la maintenance.
- Un extincteur et une trousse de premiers secours doivent être facilement accessibles lors de l'entretien de cet équipement.

- Resserrez régulièrement tous les boulons, écrous et vis et vérifiez que toutes les goupilles sont correctement installées afin de garantir que l'appareil est en bon état de fonctionnement.
- Ne soudez pas et n'utilisez pas de chalumeau sur du métal galvanisé, car cela dégage des fumées toxiques.
- Veillez toujours à ce que les matériaux et les déchets issus de la réparation et de l'entretien de l'outil soient correctement collectés et éliminés.
- Débranchez le câble de masse (-) de la batterie (si l'outil en est équipé) avant d'effectuer l'entretien ou le réglage des systèmes électriques ou avant de souder sur l'outil.
- Ne graissez pas et n'huilez pas l'outil lorsqu'il est en marche.
- Ne travaillez pas sous un équipement soutenu par un système hydraulique. Celui-ci peut s'affaisser, s'abaisser brusquement ou s'abaisse accidentellement. S'il est nécessaire d'intervenir sous l'équipement, veillez à le caler au préalable à l'aide de béquilles ou de dispositifs de blocage appropriés.
- Une fois les opérations de maintenance ou d'entretien terminées, assurez-vous que tous les dispositifs et protections de sécurité sont en place avant de remettre la machine en service.
- Pendant la période de démarrage du moteur, assurez-vous que toutes les pièces de la machine sont en place et que tous les dispositifs de sécurité de la machine sont correctement installés avant d'utiliser la machine.
- Ne placez aucun matériau sur le chargeur tant que le moteur n'a pas été démarré ou que le régime moteur n'a pas atteint sa vitesse maximale.
- N'utilisez pas la machine à des fins autres que celles pour lesquelles elle a été conçue.
- Ne mettez pas de pierres, de métal, de verre, de plastique ou de terre dans la déchiqueteuse et ne retirez aucun dispositif de protection ni aucun accessoire pendant que la machine est en marche.
- Ne mettez pas les mains dans les ouvertures du rotor ou de la trémie d'alimentation lorsque le moteur tourne. Installez et fixez les capots d'accès avant de démarrer le moteur.
- Maintenez la zone de travail propre et exempte de débris afin d'éviter tout risque de trébuchement. Utilisez la machine uniquement sur un sol plat.
- Ne dirigez pas le flux de copeaux vers des personnes, des animaux ou des bâtiments. Le rotor peut projeter des copeaux de bois à une vitesse suffisante pour causer des blessures.
- N'effectuez aucun entretien ni aucune réparation sur la déchiqueteuse tant qu'elle est attelée au tracteur.

Préparation avant l'Entretien

- Soyez prêt à intervenir en cas d'incendie.
- Gardez une trousse de premiers secours et un extincteur à portée de main.
- Conservez les numéros d'urgence des services d'ambulance, de l'hôpital et des pompiers à proximité de la zone de travail.
- N'effectuez JAMAIS d'entretien ou de réparations sur la déchiqueteuse tant qu'elle est attelée au tracteur.



Équipement de protection individuelle

- Portez des vêtements et des équipements de protection adaptés au travail, tels que des chaussures de sécurité, des lunettes de sécurité, un casque de chantier, un masque anti-poussière et des bouchons d'oreille.
- Les vêtements doivent être bien ajustés, sans franges ni cordons, afin d'éviter tout risque d'enchevêtrement avec des pièces en mouvement.
- Une exposition prolongée à des bruits forts peut entraîner une déficience auditive ou une perte d'audition. Portez une protection auditive adaptée, telle que des casques antibruit ou des bouchons d'oreille.
- L'utilisation d'une machine en toute sécurité exige toute l'attention de l'opérateur. Évitez de porter des écouteurs lorsque vous utilisez l'équipement.
- Un bon entretien relève de votre responsabilité. Un mauvais entretien est source de problèmes.
- Respectez les bonnes pratiques d'atelier.
 - Gardez la zone de travail propre et sèche.
 - Assurez-vous que les prises électriques et les outils sont correctement mis à la terre.
 - Utilisez un éclairage adapté à la tâche à accomplir.
- Assurez-vous que la ventilation est suffisante. Ne faites jamais tourner le moteur du véhicule tracteur dans un bâtiment fermé. Les gaz d'échappement peuvent provoquer une asphyxie.
- Avant d'intervenir sur cette machine, coupez le moteur, serrez le frein et fermez le robinet de carburant.
- Ne travaillez jamais sous l'équipement à moins qu'il ne soit solidement calé.



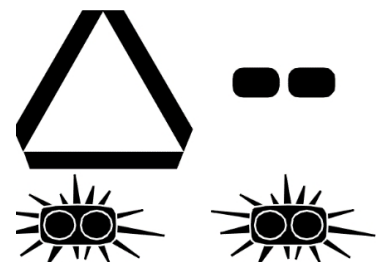
Ne laissez personne monter sur les machines

- Ne transportez jamais de passagers sur le tracteur ou l'outil.
- Les passagers gênent la visibilité du conducteur et entravent le contrôle de la machine motorisée.
- Les passagers peuvent être heurtés par des objets ou éjectés de l'équipement.
- N'utilisez jamais le tracteur ou l'outil pour soulever ou transporter des passagers.



Feux et dispositifs de sécurité

- Une machine motorisée se déplaçant lentement peut présenter un danger lorsqu'elle circule sur la voie publique. Elle est difficile à voir, surtout la nuit.
- Il est recommandé d'utiliser des feux de détresse et des clignotants lors de la conduite sur la voie publique.
- Pour les tracteurs et autres équipements agricoles, un panneau « Véhicule lent » (SMV) est obligatoire lors de la circulation sur la voie publique.



Ceinture de sécurité et structure de protection contre le renversement (ROPS)

- Nous recommandons l'utilisation d'une cabine ou d'une structure de protection contre le renversement (ROPS) ainsi que d'une ceinture de sécurité sur la quasi-totalité des engins motorisés. L'association d'une cabine ou d'une structure ROPS et ceinture de sécurité réduit le risque de blessures graves ou de décès en cas de renversement de la machine motorisée.
- Si la structure de protection contre le renversement (ROPS) est en position verrouillée, attachez la ceinture de sécurité bien ajustée et solidement pour vous protéger contre les blessures graves ou la mort en cas de chute ou de renversement de la machine.



Sécurité du système hydraulique

- Assurez-vous que tous les composants du système hydraulique sont maintenus en bon état et propres.
- Avant de mettre le système sous pression, assurez-vous que tous les composants sont bien serrés et que les conduites, les tuyaux et les raccords ne sont pas endommagés.
- N'effectuez aucune réparation de fortune sur les conduites, les raccords ou les flexibles à l'aide de rubans, de colliers ou de colles. Le système hydraulique fonctionne sous une pression extrêmement élevée. De telles réparations céderont soudainement et créeront une situation dangereuse et risquée.
- Portez des gants et des lunettes de protection appropriés lorsque vous recherchez une fuite hydraulique à haute pression. Utilisez un morceau de bois ou de carton comme protection au lieu de vos mains pour isoler et identifier une fuite.
- En cas de blessure causée par un jet concentré de fluide hydraulique sous haute pression, consultez immédiatement un médecin. Le contact du fluide hydraulique avec la peau peut entraîner une infection grave ou une réaction toxique.
- Dépressurisez le système hydraulique avant d'effectuer toute opération d'entretien ou d'intervention sur le système.



Manipulez correctement les produits chimiques

- Il convient de porter des vêtements de protection.
- Manipulez tous les produits chimiques avec précaution.
- Suivez les instructions figurant sur l'étiquette du récipient.
- Les produits chimiques agricoles peuvent être dangereux. Une utilisation inappropriée peut causer des blessures graves aux personnes, aux animaux, aux plantes, au sol et aux biens.
- L'inhalation de fumées provenant de tout type d'incendie chimique peut constituer un grave danger pour la santé.
- Conservez ou éliminez les produits chimiques non utilisés conformément aux instructions du fabricant.



Sécurité de l'entretien des pneus

- Le changement de pneus peut être dangereux et doit être effectué par du personnel qualifié utilisant les outils et l'équipement appropriés.
- Assurez-vous toujours que la taille de la roue correspond à celle du pneu.
- Maintenez toujours une pression de gonflage correcte. Ne gonflez pas les pneus au-delà des pressions recommandées indiquées dans le manuel d'utilisation.
- Lors du gonflage des pneus, utilisez un mandrin à pince et un tuyau d'extension suffisamment long pour vous permettre de vous tenir sur le côté et NON devant ou au-dessus de l'ensemble pneu. Utilisez une cage de sécurité si elle est disponible.
- Veillez à bien caler l'outil avant de changer une roue.
- Lors du démontage et du montage des roues, utilisez un équipement de manutention adapté au poids concerné.
- Assurez-vous que les boulons de roue ont été serrés au couple spécifié.



Sécurité des transports

- Respectez les lois nationales et locales régissant la sécurité et le transport de machines sur la voie publique.
- Vérifiez que tous les feux, réflecteurs et autres dispositifs d'éclairage requis sont installés et en bon état de fonctionnement.
- Ne dépassez pas la vitesse de sécurité. Ralentissez sur les terrains accidentés et dans les virages.
- Relevez et fixez la trémie d'alimentation avant de déplacer ou de transporter la machine.
- Assurez-vous que la machine est correctement attelée au tracteur et qu'un dispositif de retenue est utilisé sur les goupilles de fixation.
- Ne conduisez pas après avoir bu.
- Conduisez prudemment et courtoisement. Cédez toujours la priorité aux véhicules venant en sens inverse dans toutes les situations, y compris sur les ponts étroits, aux intersections, etc. Faites attention à la circulation lorsque vous travaillez à proximité ou que vous traversez des routes.
- Ne laissez jamais personne monter sur la machine.

Sécurité du stockage

1. Rangez la machine dans un endroit à l'écart de toute activité humaine. Veillez à ce que la machine soit hors de portée des enfants. Ne laissez pas les enfants jouer sur ou à proximité de la machine rangée.
2. Rangez la machine dans un endroit sec et plat.



3. Nettoyez la graisse et l'huile si nécessaire et protégez-la des intempéries.
4. Garez TOUJOURS la déchiqueteuse sur une surface plane.
5. Ne garez JAMAIS la déchiqueteuse sur des surfaces en pente ou irrégulières.

Sécurité des déchets

1. Une élimination inappropriée de l'huile ou d'autres déchets peut présenter un danger pour l'environnement.
2. Lorsque l'huile est vidangée de la machine, elle doit être versée dans un récipient étanche adapté à l'huile. Il est interdit de stocker de l'huile dans un récipient utilisé pour la nourriture ou les boissons, afin d'éviter que l'huile ne soit consommée par erreur et ne cause des blessures graves. Il est interdit de renverser de l'huile sur le sol, de la verser dans un égout ou dans tout autre endroit menant à une source d'eau.
3. L'huile, le carburant, le liquide de refroidissement, le liquide de frein, les filtres et les batteries usagés ne doivent pas être jetés ou vidés n'importe comment. Contactez les autorités locales pour plus d'informations.

Étiquettes de sécurité

Votre équipement est livré avec toutes les étiquettes de sécurité en place. Elles ont été conçues pour vous aider à utiliser votre équipement en toute sécurité. Lisez et respectez les consignes qui y figurent.

1. Veillez à ce que toutes les étiquettes de sécurité restent propres et lisibles.
2. Remplacez toutes les étiquettes endommagées ou manquantes.
3. Lorsque vous commandez de nouvelles pièces, assurez-vous que les étiquettes de sécurité appropriées sont incluses dans la commande.
4. Reportez-vous aux étapes ci-dessous pour un placement correct des étiquettes.
 - a) Nettoyez la surface sur laquelle l'étiquette doit être apposée.
 - b) Vaporisez de l'eau savonneuse sur la zone nettoyée.
 - c) Retirez le film protecteur de l'étiquette et appuyez fermement celle-ci sur la surface.
 - d) Éliminez les bulles d'air à l'aide du bord d'une carte ou d'un objet similaire à bord droit.

Emplacement des étiquettes

Les emplacements d'étiquetage ci-dessous correspondent aux pratiques courantes de la machine ME-WCAP50 et peuvent ou non s'appliquer aux produits décrits dans ce manuel.

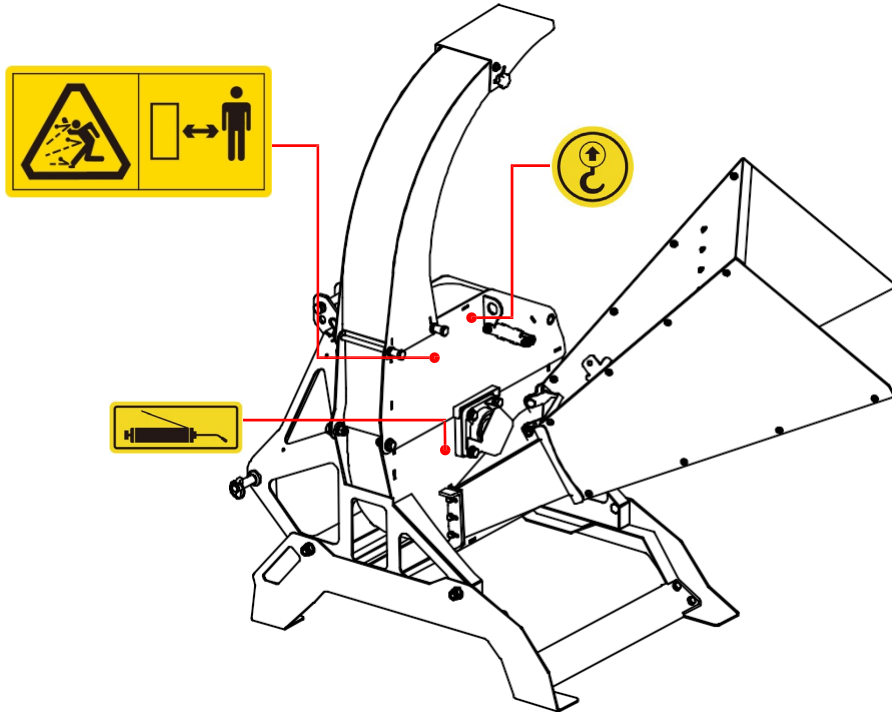


Figure 1-1

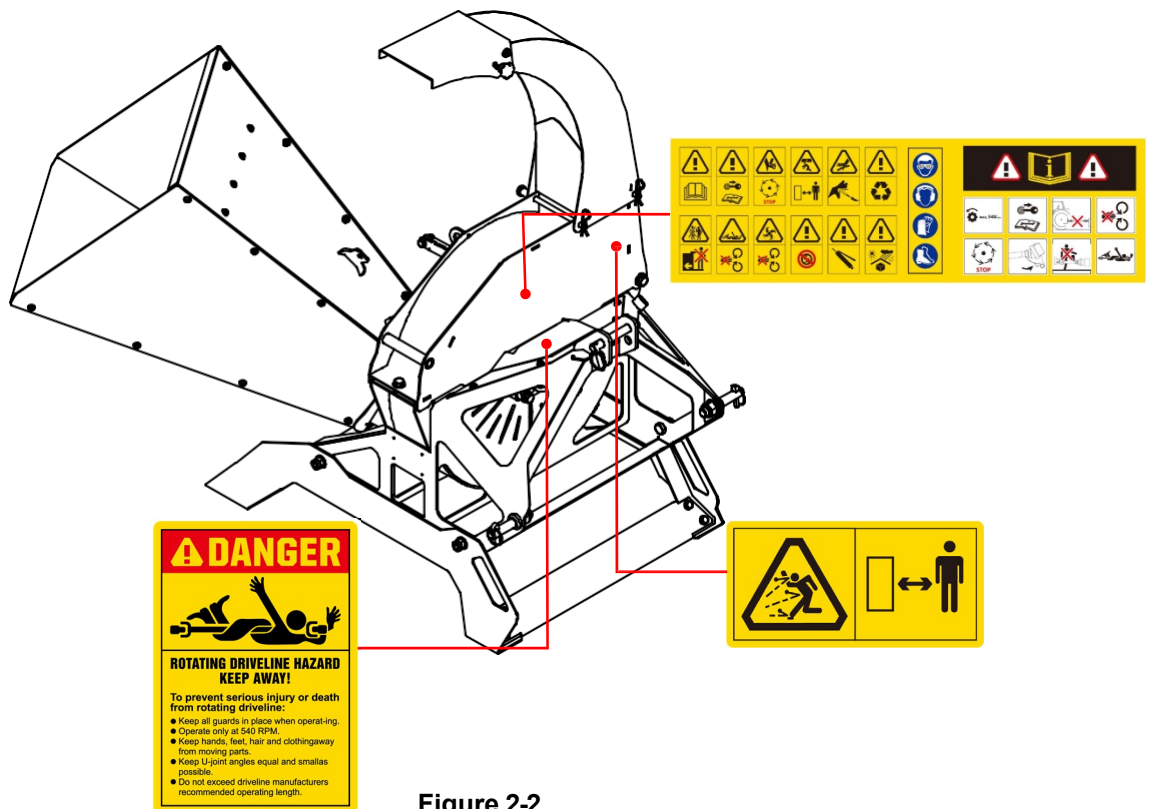


Figure 2-2

PRÉSENTATION DU PRODUIT

L'introduction au produit ci-dessous concerne la déchiqueteuse ME-WCAP50 standard et peut ou non s'appliquer à votre déchiqueteuse. Si vous rencontrez un problème non couvert par le manuel, n'hésitez pas à nous contacter pour obtenir une assistance technique.

La déchiqueteuse est l'outil idéal pour vous aider à débarrasser votre terrain des branches tombées et des débris de bois. Les déchiqueteuses sont conçues pour broyer et déchiqueter les chutes de bois, les petits arbres, les broussailles, les branches et autres matériaux ligneux. La machine ne doit pas être utilisée pour des matériaux contenant des pierres, du métal ou d'autres corps étrangers. Ces corps étrangers peuvent, au mieux, émousser les couteaux et, au pire, endommager la machine. Les couteaux et l'enclume peuvent se briser si des pierres ou du métal s'intercalent entre eux. La machine ne doit pas être utilisée pour broyer du bois contenant des clous, des vis, des armatures, etc. Lorsque vous introduisez des branches, vous devez vous tenir à côté de la trémie d'alimentation. Les branches peuvent être projetées lorsque les rouleaux de rétraction les saisissent. Les grumes doivent être introduites dans la machine par l'arrière.

Utilisations de la déchiqueteuse :

Les couteaux de la déchiqueteuse sont fabriqués en acier à outils de très haute qualité. Cela dit, tous les couteaux de déchiqueteuse s'émoussent avec le temps et devront être affûtés ou remplacés à un moment donné. Si les couteaux sont traités avec le même soin que d'autres outils, tels que la chaîne d'une tronçonneuse, vous en tirerez la plus longue durée de vie possible. Suivez les conseils ci-dessous pour tirer le meilleur parti de vos couteaux de déchiqueteuse.

Toutes les broyeuses fonctionnent mieux lorsqu'elles traitent des branches fraîches, vertes et propres. L'humidité contenue dans les branches lubrifie les couteaux et réduit la friction. (N'essayez toutefois pas de broyer du bois pourri, car cela boucherait votre broyeuse.)

Même si les matériaux secs peuvent être broyés, cela use les couteaux plus rapidement que les matériaux verts frais. L'utilisateur doit faire preuve de bon sens lorsqu'il s'agit de ce type de matériaux. Évitez autant que possible les branches sales, car la saleté est abrasive et réduit la durée de vie des couteaux. Évitez toujours les matériaux susceptibles de contenir des clous ou des corps étrangers.



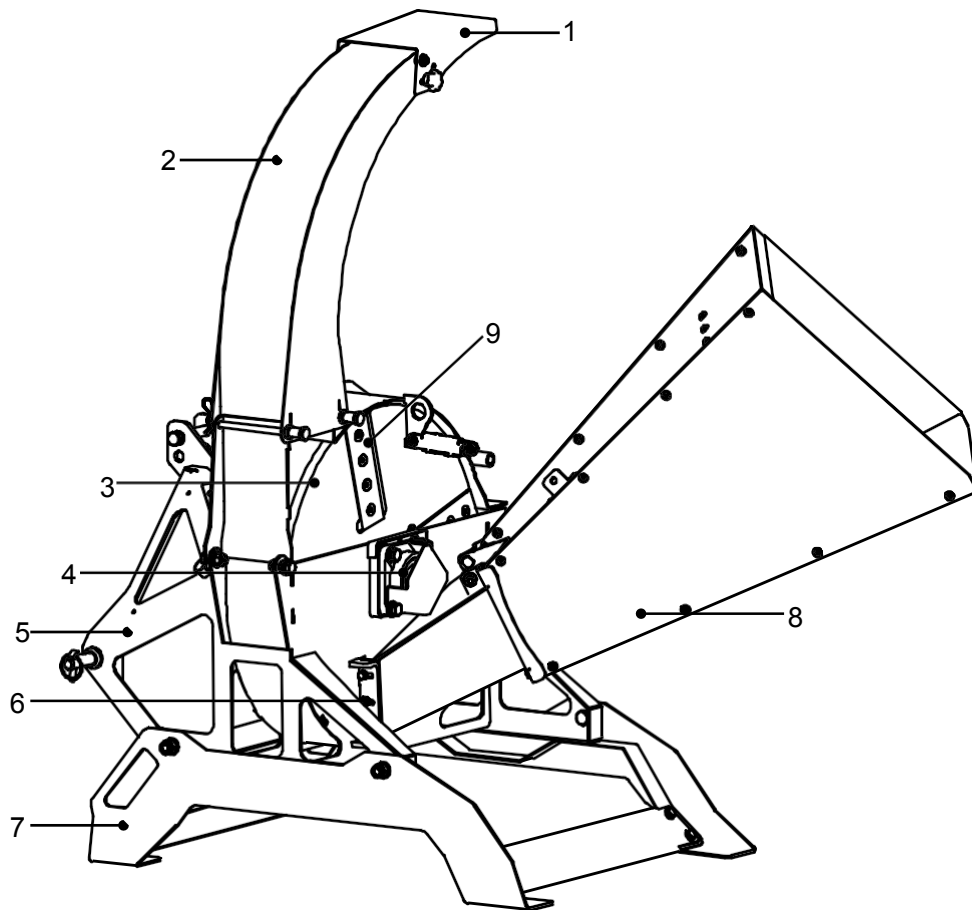


Figure 2

Liste des noms des pièces principales :

Élément	Nom de la pièce	Référence	Nom de la pièce
1	Défecteur	6	Contre-couteau
2	Goulotte de déchargement	7	Composant de pied
3	Disque à couteaux	8	Trémie d'alimentation
4	Composant du rotor	9	Lame
5	Ensemble d'attelage		

Données techniques

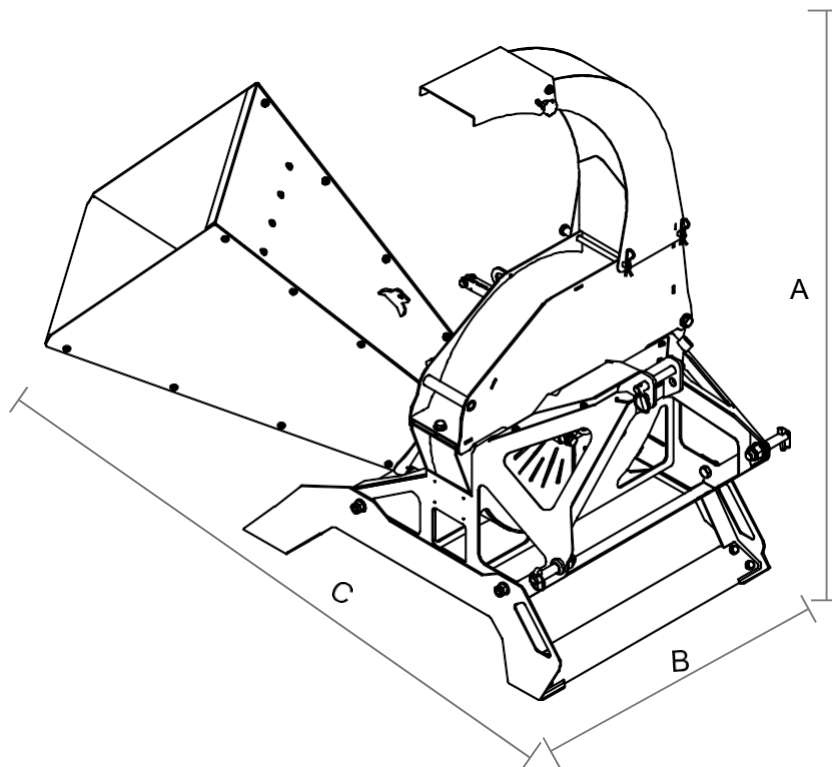


Figure 3


Tableau des caractéristiques de l'outil :

Modèle		ME-WCAP50
Dimensions	A	1500 mm (59")
	B	1320 mm (52")
	C	1 510 mm (59")
Capacité de déchiquetage		130 mm (5")
Type de broyeur		À disques
Système d'alimentation		Par gravité
Plage de puissance du moteur		15-50 ch (11-37 kW)
Ouverture de la trémie du broyeur		500 x 618 mm (20" x 24")
Ouverture du carter de la déchiqueteuse		130 x 232 mm (5" x 9")
Nombre de couteaux du rotor		4 pièces
Diamètre du disque de couteaux		630 mm (25")
Épaisseur du disque de coupe		19 mm (3/4")
Hauteur de la goulotte de décharge		1 590 mm (63")

Modèle	ME-WCAP50
Rotation de la goulotte de déchargement	0°/180°
Système d'entraînement	Entraînement direct par prise de force
Régime nominal	540-1000
Hauteur de la prise de force	460-560 mm (18"-22")
Système de montage	CAT I / ASABE QUICK HITCH I
Poids	187 kg (412 lb)

Identification de l'outil

La plaque signalétique est apposée sur le châssis de chaque outil. Elle indique : le fabricant, le type, le numéro de série, le numéro de modèle et le poids. La plaque signalétique (illustrée ci-dessous) est fournie à titre indicatif uniquement et est basée sur le modèle réel.



TYPE YEAR
TYPE ANNÉE

SERIAL NO. WEIGHT
N° DE SÉRIE POIDS

Toll Free: 1-866-718-4746
info@mateng.ca www.mateng.ca

DÉBALLAGE

Après le déballage, veuillez vérifier les composants indiqués sur la figure 4.

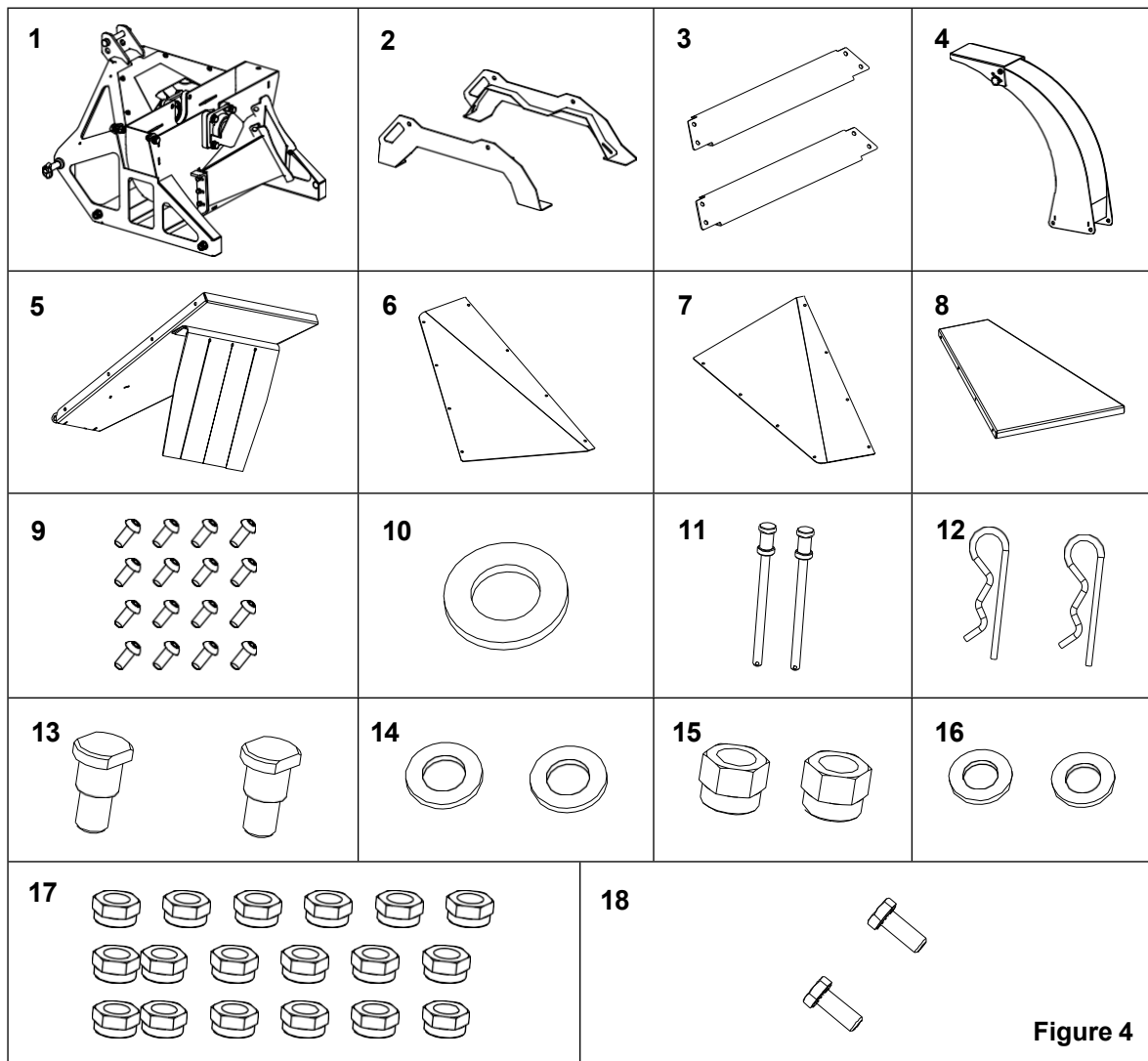


Figure 4

Liste des pièces du déballage :

Élément	Spécifications	Description	Qté	Emballage
1	/	Hôte	1 pièce	Paquet individuel
2	W01019A01400-000	Pied droit	1 pièce	Paquet individuel
	W01019A01200-000	Pied gauche	1 pièce	Lot de 1
3	W01019A01000-005	Plaque de raccordement	2 pièces	Paquet individuel
4	/	Goulotte de déchargement	1 pièce	Lot de 1
5	W01020A03100-000+ W01020A03000-006+ W01020A03000-007	Composant de la plaque supérieure (rideau de protection + plaque de pression)	1+1+1 pièces	Lot de 1

Référence	Spécifications	Description	Qté	Emballage
6	W01017A06000-001	Plaque gauche	1 pièce	Paquet individuel
7	W01017A06000-005	Plaque droite	1 pièce	Lot de 1
8	W01017A06000-004	Plaque inférieure	1 pièce	Paquet individuel
9	GB/T70.2-M8×20-8.8-EP•Zn	Vis à tête hexagonale	16 pièces	Paquet
10	GB/T95-8-EP•Zn	Rondelle plate	32 pièces	Balle
11	W01020A06000-004	Axe de positionnement	2 pièces	Bale
12	Din11024-4-EP•Zn	Goupille R	2 pièces	Bale
13	W01019A03000-002	Goupille de positionnement	2 pièces	Bale
14	GB/T95-12-EP•Zn	Rondelle plate	2 pièces	Bale
	GB/T95-16-EP•Zn		4 pièces	Balle
	GB/T95-10-EP•Zn		4 pièces	Balle
15	GB/T889.1-M12-8-EP•Zn	Écrou hexagonal de blocage	2 pièces	Bale
	GB/T889.1-M16-8-EP•Zn		4 pièces	Lot
	GB/T889.1-M10-8-EP•Zn		8 pièces	Lot
16	GB/T95-8-EP•Zn	Rondelle plate	2 pièces	Bale
17	GB/T889.1-M8-8-EP•Zn	Ecrou hexagonal de blocage	18 pièces	Bale
18	GB/I 5873-M10X25-8.8-EP•Zn	Boulon hexagonal	8 pièces	Balle

Liste des outils nécessaires à l'installation :

N°	Description	Spécifications	Conditions d'utilisation	Qté
1	Clé à fourche	/	Fixation par boulon M8/M12	2
2	Clé hexagonale	/	Fixation par vis M8/M12	1
3	Marteau	/	/	1
4	Clé dynamométrique	10-220 N·m	Mesure du couple	1
5	Pistolet à air comprimé	1280 t	Utilisez le manchon correspondant à la place de la clé pour serrer le boulon	1

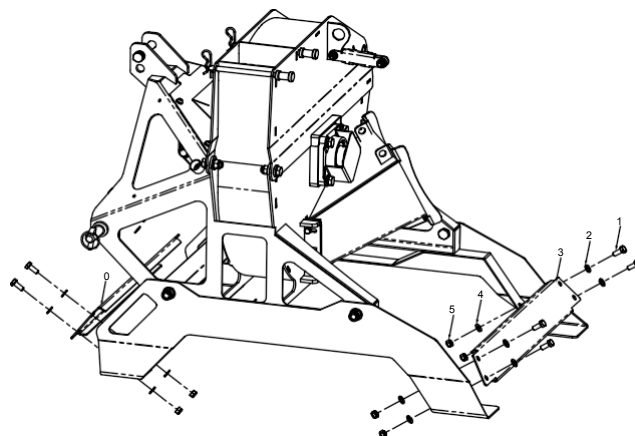
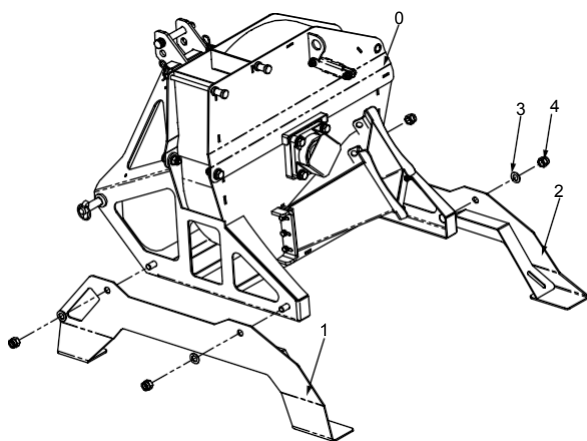
ASSEMBLAGE ET MISE EN PLACE

Assemblage des pieds de colonne

Les pieds doivent être installés en premier. Les pieds de colonne se composent de deux (2) pieds dotés de deux plaques de raccordement qui doivent être boulonnées ensemble.

Pour assembler les pieds de colonne :

1. Repérez le pied droit (2) et insérez-le dans le côté droit du châssis (0), comme illustré ci-dessous.
 2. Répétez l'étape 1 pour fixer le pied gauche (1) à la charnière.
 3. Une fois les pieds droit et gauche boulonnés à la charnière, les deux pieds peuvent être fixés à l'extérieur de celle-ci à l'aide de huit (8) écrous hexagonaux (4) avec des rondelles plates (3).
 4. Installez les deux plaques de raccordement (3 et 0) à l'aide d'un boulon hexagonal (1) et d'une rondelle plate (2), puis serrez-les à l'aide d'un écrou de blocage hexagonal (5) avec une rondelle plate (4).
- Le boulon avec rondelle plate doit être installé à l'extérieur des plaques de raccordement, voir la figure ci-dessous.



Ensemble de goulotte d'éjection

La goulotte de déchargement est livrée pré-assemblée d'usine. À l'aide du matériel indiqué dans la section « **DÉBALLAGE** », fixez l'ensemble de la goulotte de déchargement à l'unité principale. Il existe deux positions d'installation possibles ; la position de base est recommandée, voir la figure ci-dessous.

2. Verrouillez-la à l'aide de deux goupilles en R (2).

Pour assembler la goulotte de décharge :

1. Repérez et insérez les deux axes de positionnement (1) dans l'unité principale, comme illustré ci-dessous.
2. Verrouillez-la à l'aide de deux goupilles en R (2).

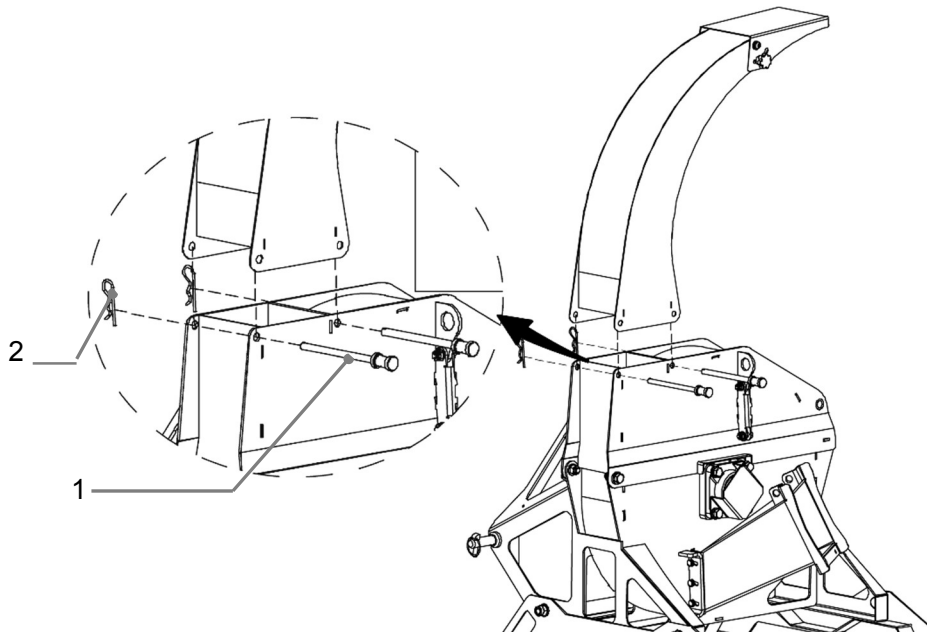
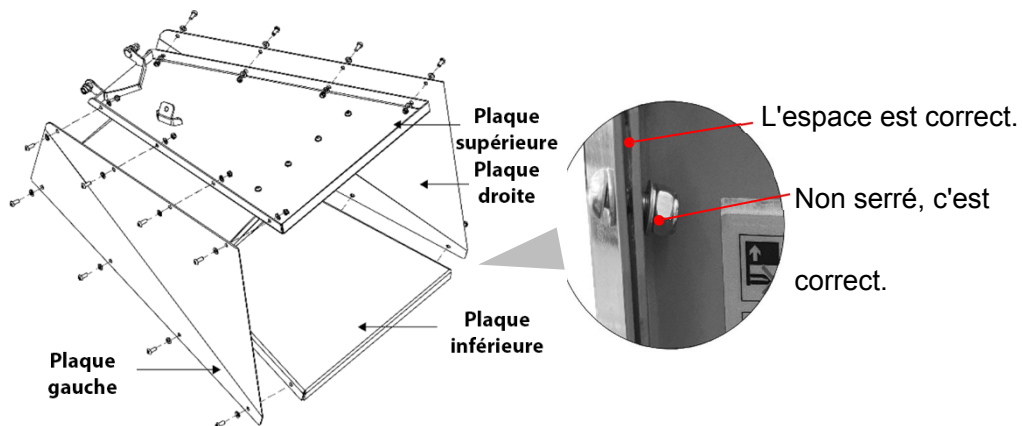


Figure 5

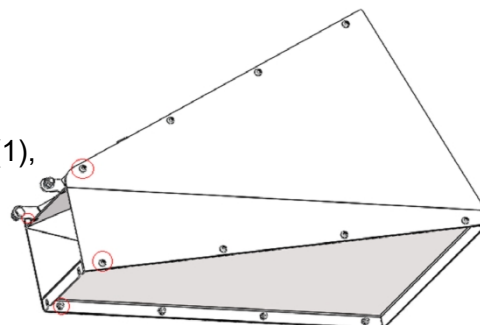
Ensemble de la trémie d'alimentation

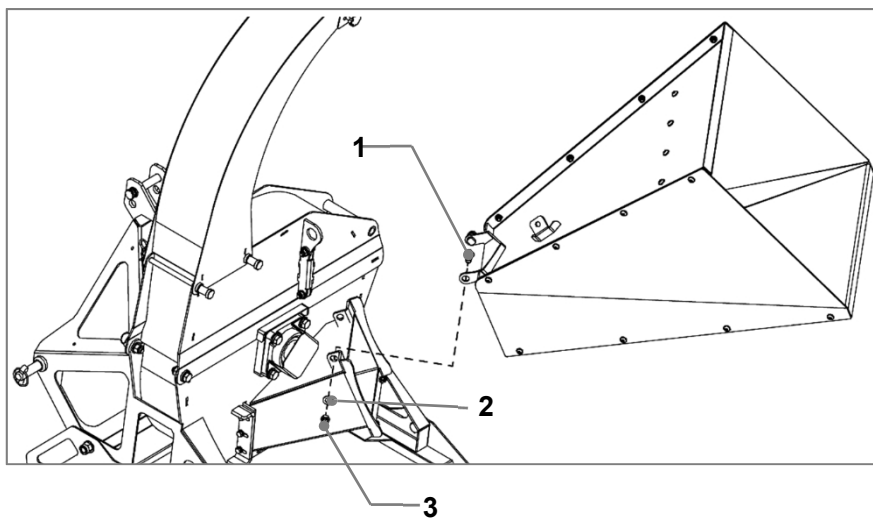
1. Installez la trémie d'alimentation sans serrer complètement les fixations des panneaux pour l'instant (voir l'image ci-dessous) ; veillez à laisser un espace entre les plaques afin de faciliter les ajustements pendant l'installation.



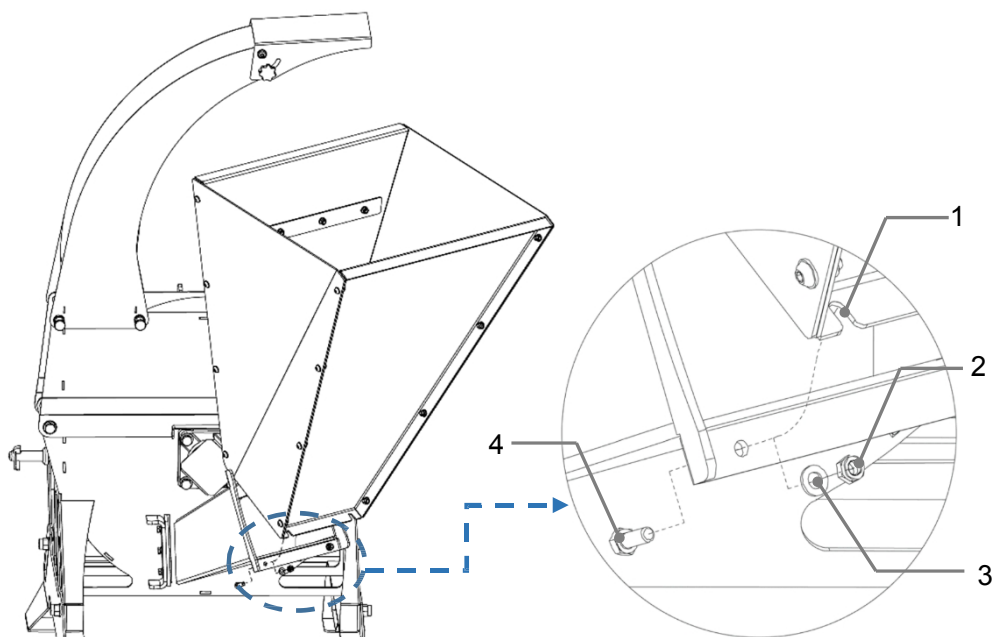
2. Pré-serrez les quatre écrous supérieurs (voir les cercles ci-dessous) de la trémie d'alimentation et assurez-vous qu'il y a un espace suffisant pour ajuster l'embouchure de raccordement ; les autres écrous doivent rester desserrés.

3. Soulevez la trémie d'alimentation, alignez les deux trous filetés supérieurs situés sur la plaque supérieure de la trémie à l'aide de deux goupilles de positionnement (1), de rondelles plates (2) et d'écrous de blocage (3), puis pré-serrez-les (voir photo ci-dessous).





4. Faites pivoter la trémie d'alimentation vers le haut ou vers le bas ; il n'y a pas de blocage.
5. Alignez la rainure (1) de la trémie d'alimentation avec la vis à tête hexagonale (4) après avoir pré-serré la vis M8 (4) avec la rondelle plate (3) et l'écrou (2).



6. Serrez tous les écrous.

Remarque : si vous rencontrez un problème pendant le fonctionnement, n'hésitez pas à nous contacter pour obtenir une assistance technique gratuite !

s relatives à l'arrêt du tracteur

Vous trouverez ci-dessous les procédures de base pour l'arrêt du tracteur. Suivez ces procédures ainsi que toutes les procédures d'arrêt supplémentaires indiquées dans le manuel d'utilisation de votre tracteur avant de quitter le siège du conducteur.

1. Réduisez le régime moteur et désengagez la prise de force si elle est enclenchée.
2. Garez le tracteur et l'outil sur un sol plat et solide.
3. Abaissez l'outil au sol ou sur des cales de support non en béton.

REMARQUE : en raison de l'embrayage à roue libre, les pales du rotor continueront de tourner après l'arrêt de la transmission.

4. Mettez le tracteur au point mort ou serrez le frein de stationnement, coupez le moteur et retirez la clé de contact pour empêcher tout démarrage non autorisé.
5. Relâchez toute la pression hydraulique sur les conduites hydrauliques auxiliaires.
6. Attendez que tous les éléments soient complètement à l'arrêt avant de quitter le siège du conducteur.
7. Utilisez les marchepieds, les poignées et les surfaces antidérapantes pour monter ou descendre du tracteur.

Attelage et dételage du tracteur



AVERTISSEMENT

- Il existe un risque d'écrasement lors de l'attelage et du dételage de l'outil. Éloignez les personnes et les animaux lorsque vous vous approchez de l'outil ou que vous vous en éloignez. N'actionnez pas les commandes hydrauliques lorsqu'une personne ou un animal se trouve à proximité.
- Suivez toujours la procédure « [Arrêt du tracteur](#) » pour mettre l'appareil hors tension.
- La puissance du tracteur et la catégorie d'attelage doivent se situer dans la plage requise. Les bras inférieurs de l'attelage 3 points doivent être stabilisés afin d'empêcher tout mouvement latéral.

Remarque :

- Cette déchiqueteuse est équipée d'un système d'attelage. Elle peut être fixée à l'avant d'un tracteur ; certaines déchiqueteuses peuvent être fixées aussi bien à l'avant qu'à l'arrière d'un tracteur. La fixation d'une déchiqueteuse à l'avant d'un tracteur suit généralement un processus similaire à celui de la fixation à l'arrière, bien qu'il puisse y avoir quelques différences selon le modèle de tracteur. Assurez-vous que la déchiqueteuse est compatible avec le système d'attelage avant de votre tracteur.
- Une paire de goupilles d'attelage supplémentaires est fournie à votre disposition.
- Vérifiez le dégagement de la barre d'attelage lors de la première fixation de la déchiqueteuse. Avancez la barre d'attelage ou retirez-la si elle gêne.

Pour atteler le tracteur à l'outil à l'aide d'un attelage rapide :

1. Installez l'attelage rapide sur les bras à trois points du tracteur avant de procéder à la connexion.
2. Insérez la douille située sur le joint d'étanchéité de la lame dans l'axe du bras supérieur.
3. Répétez l'étape 2 pour installer les deux autres bagues dans les axes des bras inférieurs gauche et droit.
4. Mettez l'outil à niveau par rapport au sol. Si nécessaire, réglez-le.
5. Démarrez le tracteur.

- Reculez le tracteur et attelez-le à l'outil.

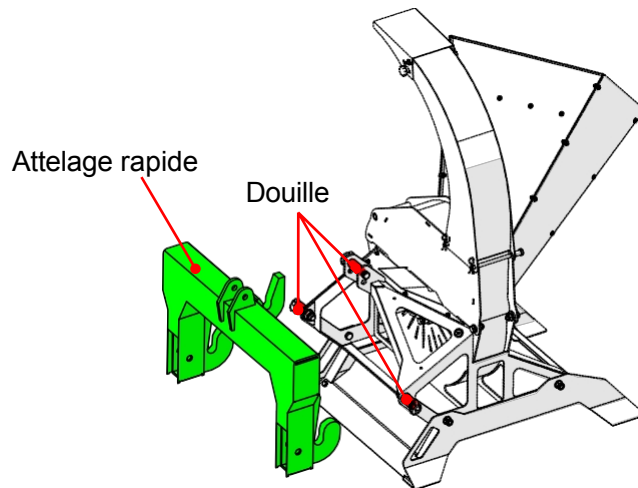


Figure 6-1

Pour atteler le tracteur :

- Retirez la goupille (n° 6), la goupille suspendue (n° 5), les contre-écrous (n° 4), les goupilles (n° 2) les rondelles plates (n° 3) et les goupilles d'attelage (n° 1).
- Réglez le bras supérieur du système d'attelage trois points du tracteur afin qu'il corresponde à la hauteur du point d'attache du bras supérieur de la déchiqueteuse. Cela permet de s'assurer que la déchiqueteuse est à niveau une fois attelée ;
- Fixez le bras supérieur central du tracteur et bloquez-le à l'aide des goupilles correspondantes :
Fixez le tracteur à la déchiqueteuse :

Attelage supérieur :

- Fixez les bras inférieurs de l'attelage trois points aux chapes d'attelage centrales supérieures à l'aide des goupilles d'attelage (n° 6) et fixez-les en les accrochant à la goupille (n° 5).

Attelage inférieur :

- Fixez l'attelage central à trois points à la chape inférieure à l'aide des goupilles (n° 2) et serrez-le à l'aide des contre-écrous (n° 4), des rondelles plates (n° 3) et des goupilles d'attelage (n° 1)

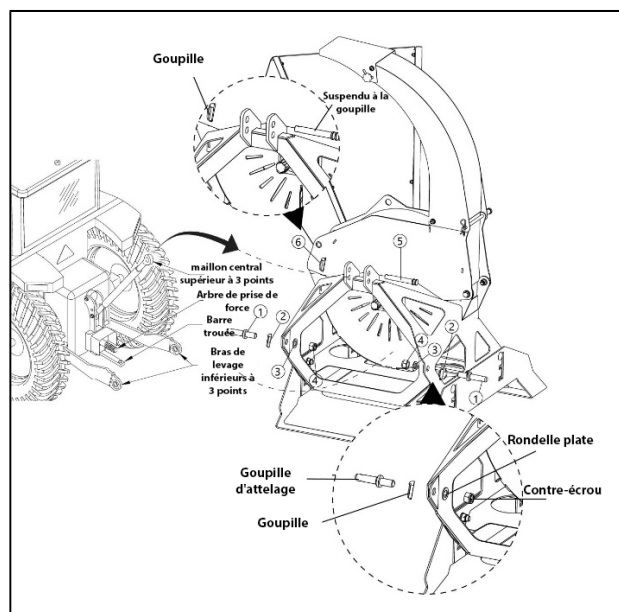


Figure 6-2

Installation de la transmission

Vous trouverez ci-dessous des pratiques courantes qui peuvent s'appliquer ou non aux produits décrits dans ce manuel.

Remarque : il existe 3 types d'arbres de prise de force.

DANGER

- N'enclenchez pas la prise de force du tracteur pendant l'attelage ou le dételage de l'arbre de transmission et ne vous tenez pas à proximité d'un arbre de transmission en rotation. Le corps et/ou les vêtements d'une personne pourraient s'emmêler et causer des blessures graves.
- N'utilisez pas d'adaptateur de prise de force. L'adaptateur augmenterait la contrainte exercée sur l'arbre de prise de force du tracteur, ce qui pourrait endommager l'arbre et la transmission. Cela irait également à l'encontre de l'objectif du carter de prise de force du tracteur.
- Assurez-vous que les fourches de la transmission sont solidement fixées à chaque extrémité. Une fourche desserrée peut se détacher, entraînant une rotation incontrôlée de la transmission.

L'arbre de type A est doté d'extrémités interchangeables pour l'installation ;

L'arbre de type B doit être raccordé à l'outil par l'extrémité où se trouve la goupille de sécurité ; l'arbre de type C doit être raccordé à l'outil par l'extrémité où se trouve l'embrayage.

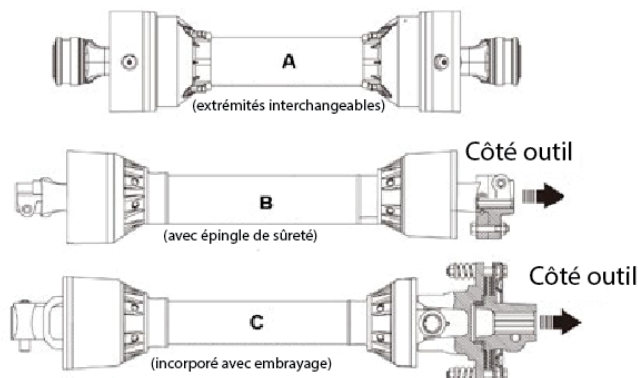


Figure 7

1. Garez le tracteur sur une surface plane. Actionnez lentement le levier de relevage 3 points du tracteur pour relever l'outil jusqu'à ce que l'arbre de la boîte de vitesses soit aligné (à niveau) avec l'arbre de prise de force du tracteur.
2. Placez le sélecteur de vitesse en position de stationnement, serrez le frein de stationnement, coupez le moteur du tracteur et retirez la clé de contact.
3. Faites glisser la fourche intérieure (côté outil) de la transmission sur la boîte de vitesses.
Fixez la transmission à l'aide du dispositif de verrouillage de la fourche.

4. Enfilez la fourche extérieure de la transmission sur l'arbre de prise de force du tracteur.
Fixez la transmission à l'aide du dispositif de verrouillage de la fourche
5. Si la transmission est trop longue et ne passe pas entre le tracteur et la boîte de vitesses, passez à la section « [Personnalisation de la transmission](#) » pour la raccourcir.
6. La transmission doit maintenant être déplacée d'avant en arrière pour s'assurer que la connexion est bien fixée aux deux extrémités. Refixez toute extrémité qui serait lâche. Passez à la section « [Vérification de la longueur de la transmission](#) » pour vous assurer que la longueur est correcte.
7. Accrochez la chaîne de sécurité de la transmission à l'extrémité côté tracteur de la transmission. Refermez la chaîne de sécurité sur le carter de la transmission.
8. Accrochez la chaîne de sécurité de la transmission à l'extrémité de la transmission située du côté de la déchiqueteuse, sur le châssis de celle-ci. Fixez à nouveau la chaîne de sécurité au carter de la transmission.

Vérification de la longueur de la transmission

Il se peut que l'arbre de prise de force fourni avec votre machine doive être raccourci. Un arbre plus long est fourni car la longueur des bras de levage des tracteurs varie. L'arbre de prise de force doit pouvoir se télescoper librement sans toucher le fond

lorsqu'il parcourt sa plage de fonctionnement. Il ne doit jamais s'affaisser complètement pendant l'utilisation. Il doit toujours y avoir un espace de 2 pouces (50 mm) pour la rétraction. Si l'arbre touche le fond, les roulements aux deux extrémités peuvent être surchargés et tomber en panne, causant des dommages ou des blessures.

Maintenez les arbres de transmission intérieur et extérieur parallèles l'un à l'autre comme indiqué et mesurez la distance **L1** :

1. Si **L1** est inférieure à 1 pouce (2,5 cm), passez à la section « [Personnaliser la transmission](#) » pour raccourcir la transmission.
2. Si **L1** est supérieur ou égal à 1 pouce (2,5 cm), passez directement à la section « [Position d'extension maximale](#) » ci-dessous.

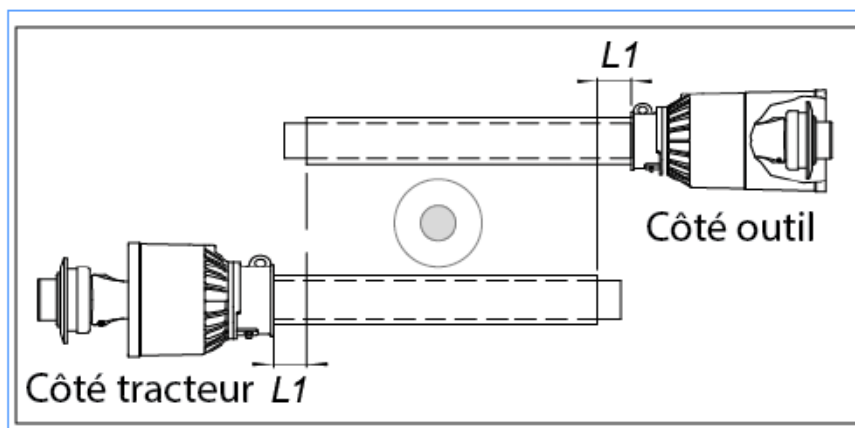


Figure 8

Position d'extension maximale

La longueur maximale admissible de la transmission doit, lorsqu'elle est complètement déployée, présenter un chevauchement minimal (**L2**) des tubes profilés d'au moins 1/3 de la longueur libre, les tubes profilés intérieur et extérieur étant de longueur égale.

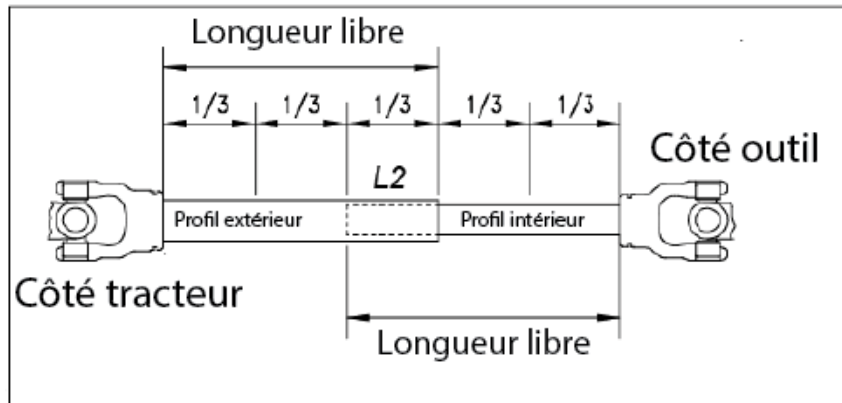


Figure 9

Personnaliser la transmission

1. Détachez la transmission de l'arbre de prise de force du tracteur et séparez les transmissions extérieure et intérieure.
2. Raccordez à nouveau la transmission extérieure à l'arbre de prise de force du tracteur.
Tirez sur les transmissions intérieure et extérieure pour vous assurer que les joints universels sont correctement fixés.
3. Maintenez les arbres de transmission intérieur et extérieur parallèles l'un à l'autre :
 - a. Mesurez 2,5 cm (dimension « L1 ») en arrière à partir du soufflet du joint universel de la transmission extérieure et faites une marque à cet endroit sur le soufflet de la transmission intérieure.
 - b. Mesurez 2,5 cm (dimension « L1 ») en arrière à partir du carter de joint universel de la transmission intérieure et tracez une marque à cet endroit sur le carter de la transmission extérieure.
4. Retirez la transmission des arbres du tracteur et de la boîte de vitesses.
5. Mesurez la distance entre l'extrémité du soufflet intérieur et la marque tracée (dimension « X »). Coupez le soufflet intérieur au niveau de la marque. Coupez la même longueur de l'arbre intérieur (dimension « X1 »).
6. Mesurez la distance entre l'extrémité du bouclier extérieur et le repère tracé (cote « Y »). Coupez le bouclier extérieur au niveau du repère. Coupez la même longueur sur l'arbre extérieur (cote « Y1 »).
7. Éliminez toutes les bavures et les copeaux.
8. Appliquez de la graisse polyvalente à l'intérieur de l'arbre extérieur et remontez la transmission.

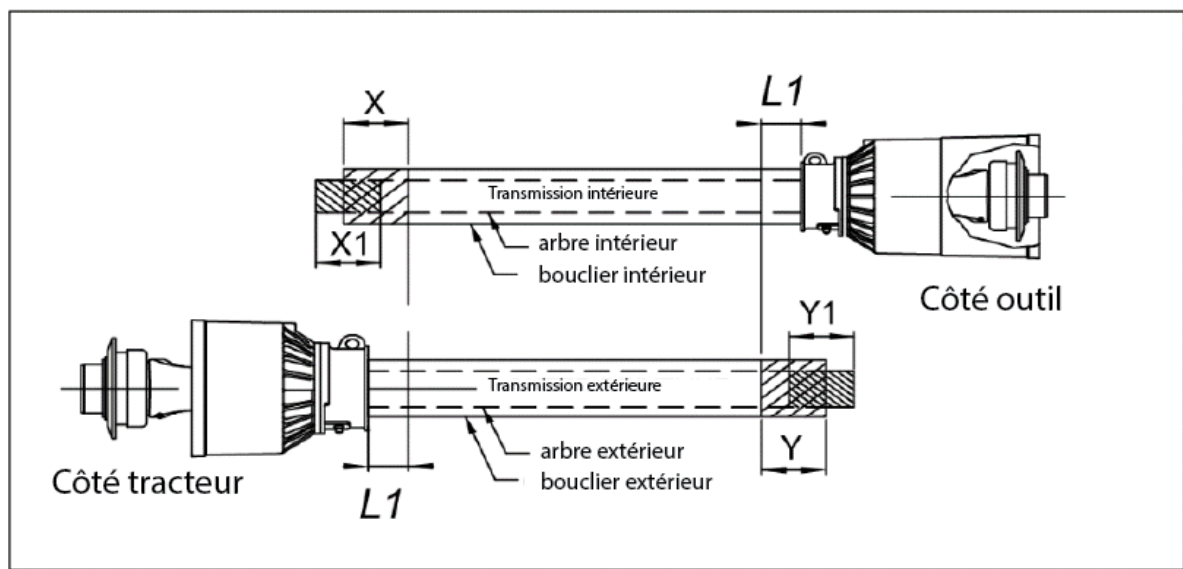


Figure 10

Vérification des interférences de la transmission

Actionnez légèrement le levier de commande 3 points du tracteur pour abaisser l'outil tout en vérifiant que le dégagement de la flèche est suffisant. Déplacez la flèche vers l'avant, sur le côté ou retirez-la si nécessaire.

1. Relevez et abaissez l'outil pour déterminer la longueur maximale de la transmission. Vérifiez que la transmission ne dépasse pas la longueur maximale autorisée et ne s'incline pas de plus de 25° vers le haut ou vers le bas.
2. Si nécessaire, réglez la hauteur du relevage 3 points du tracteur de manière à ce que la transmission ne dépasse pas la longueur maximale autorisée et 25° vers le haut ou vers le bas.

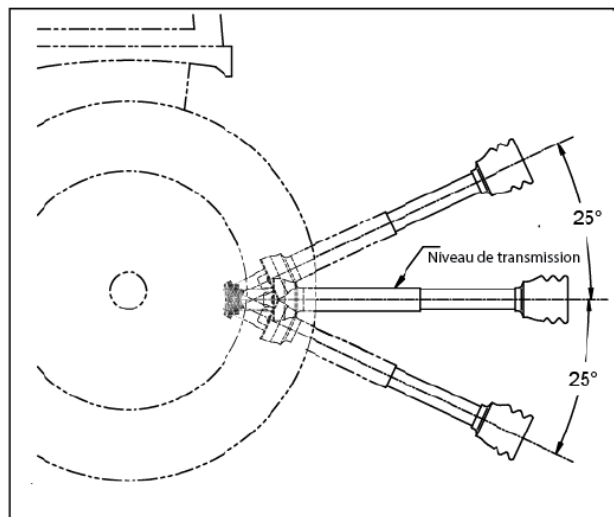


Figure 11

Remarque : en cas de problème, veuillez nous contacter pour obtenir une assistance technique !

FONCTIONNEMENT

Avant le démarrage

Mise en service Boîtier de disque d'ouverture et de fermeture

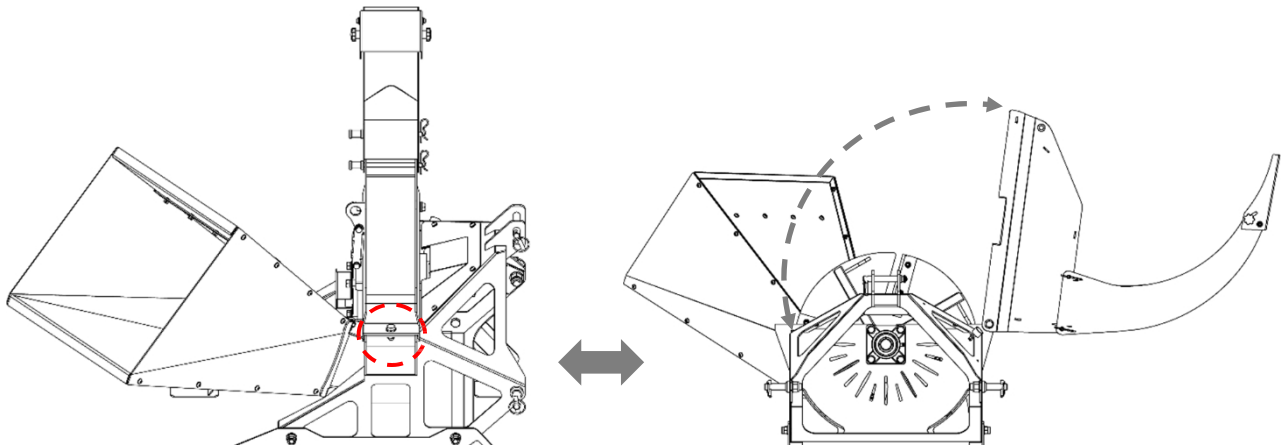


Figure 12

La déchiqueteuse doit être débranchée de la prise de force du tracteur lorsque le carter de disques est ouvert et ne peut être rebranchée qu'une fois le carter de disques refermé !

Pour ouvrir le carter de disques :

1. Assurez-vous que la prise de force du tracteur a été débrayée.
2. Assurez-vous que le disque est complètement à l'arrêt.
3. Desserrez l'écrou et retirez le boulon qui fixe les parties supérieure et inférieure du carter du disque.
4. Ouvrez la partie supérieure du carter du disque jusqu'à ce qu'elle atteigne la butée.
5. Le disque est désormais ouvert et protégé contre toute chute.

Remarque : Éloignez vos doigts des couteaux lorsque le disque est en rotation.

Pour fermer le carter du disque :

1. Faites tourner le disque plusieurs fois pour vous assurer qu'aucun objet ne se trouve dans le boîtier du disque. Soyez prudent. Éloignez vos doigts des lames lorsque le disque tourne.
2. Fermez la partie supérieure du boîtier du disque.
3. Insérez le boulon hexagonal et serrez-le pour fixer ensemble les parties supérieure et inférieure du boîtier du disque.

Réglage de la position du déflecteur

Chaque capot d'évacuation est équipé d'un déflecteur à son extrémité pour diriger les copeaux exactement là où vous le souhaitez.

a. Pince manuelle :

Le déflecteur est maintenu en place par des écrous de serrage de chaque côté.

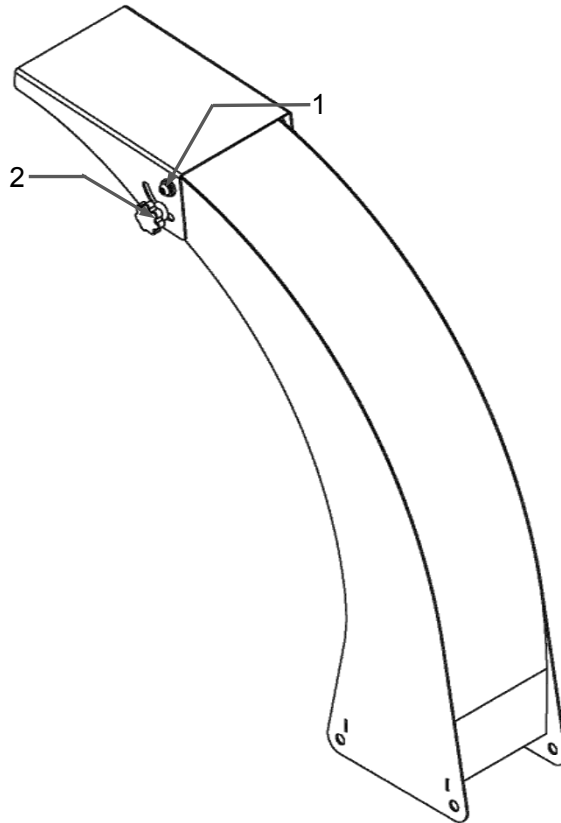


Figure 13

Pour régler la position du déflecteur :

1. Desserrez les écrous (2).
2. Déplacez le déflecteur (1).
3. Serrez les écrous lorsque la position souhaitée est atteinte.

Réglage de la goulotte d'éjection

La goulotte de décharge doit être montée avant de procéder aux réglages. La goulotte peut pivoter librement de 0 à 180 degrés.

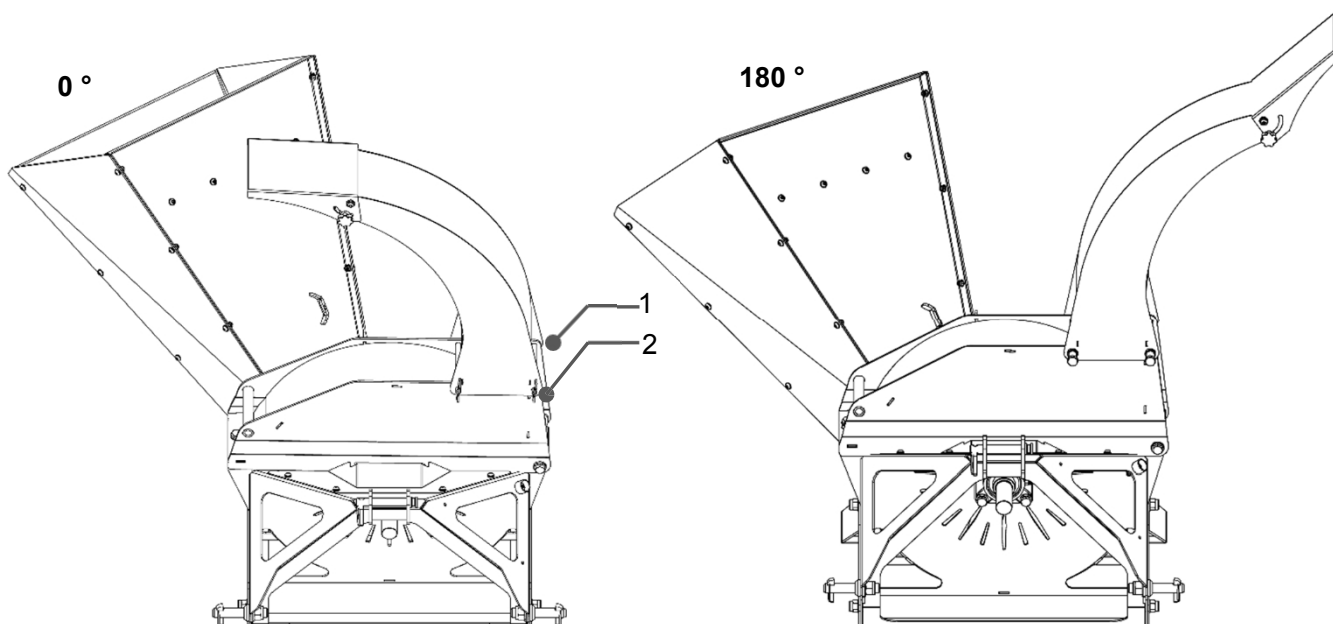


Figure 14

Pour régler la goulotte de décharge :

1. Retirez les deux goupilles en R (2).
2. Faites glisser lentement les axes de verrouillage (1) et mettez-les de côté.
3. Tournez la goulotte de déchargement dans le sens des aiguilles d'une montre pour la mettre en position d'inversion.
4. Fixez-la à l'aide de deux axes de verrouillage et de goupilles.

Liste de vérification avant l'opération

PRUDENCE

La maîtrise des risques et la prévention des accidents dépendent de la vigilance, de l'attention, de la prudence et d'une formation adéquate concernant l'utilisation, le transport, le stockage et l'entretien de la déchiqueteuse. Il est donc absolument essentiel que personne n'utilise la machine sans avoir préalablement lu, compris et assimilé le manuel d'utilisation. Assurez-vous que tous les opérateurs ont bien suivi la liste de contrôle ci-dessous.

Avant de mettre la machine en service, les points suivants doivent être soigneusement vérifiés :

1. Avant de démarrer la machine, vérifiez et lubrifiez tous les points de graissage, sur la machine et l'arbre de transmission. Vérifiez le niveau d'huile dans la boîte de vitesses si l'outil en est équipé. Faites l'appoint si nécessaire.
2. Utilisez uniquement un tracteur agricole dont la puissance se situe dans les limites de l'outil.

3. Vérifiez que la machine est correctement fixée au tracteur. Assurez-vous que les goupilles de fixation sont bien bloquées.
4. Assurez-vous que des contrepoids supplémentaires sont montés à l'avant du tracteur, si nécessaire.
5. Vérifiez que l'arbre de prise de force du tracteur tourne librement et que l'arbre d'entraînement de la machine peut s'étendre facilement.
6. Vérifiez les lames. Assurez-vous qu'elles ne sont pas endommagées ou cassées et qu'elles pivotent librement dans leur support. Réparez-les ou remplacez-les si nécessaire.
7. Vérifiez et resserrez les boulons des lames.
8. Vérifiez qu'aucun matériau n'est pris dans les pièces en rotation. Retirez ce matériau.
9. Installez et fixez tous les dispositifs de protection, crochets et capots avant de démarrer.
10. Avant d'installer la prise de force, assurez-vous que le moteur est à l'arrêt et que l'arbre de prise de force est en bon état de fonctionnement.
11. Toutes les autres personnes doivent quitter la zone avant de brancher la prise de force du tracteur.
12. Avant de nettoyer, réparer ou lubrifier la machine, arrêtez le moteur et emportez la clé avec vous.
13. Lorsque l'arbre de prise de force n'est pas raccordé au tracteur, soutenez-le par le châssis afin d'éviter qu'il ne repose dans la boue.
14. Ne vous approchez pas de la machine lorsqu'elle est en marche.
15. Ouvrez le carter de disque comme décrit dans la section « [Ouverture et fermeture du carter de disque](#) ».
16. Assurez-vous que la déchiqueteuse est exempte de tout corps étranger en faisant tourner le disque plusieurs fois à la main. Retirez tout corps étranger.
17. Assurez-vous que les couteaux ne touchent pas le contre-couteau.
18. Vérifiez que la distance entre les couteaux et le contre-couteau est correcte. Fermez le carter du disque comme indiqué dans la section « [Ouverture et fermeture du carter du disque](#) ».
19. Vérifiez que tous les boulons, écrous et vis sont bien serrés.
20. Lubrifiez tous les points de graissage.
21. Graisser les graisseurs sur les roulements et l'arbre de prise de force.

Utilisation de la machine



AVERTISSEMENT

- N'oubliez pas qu'il est important de lire le manuel d'utilisation et de respecter les consignes de sécurité figurant sur la déchiqueteuse à attelage 3 points. Elles sont là pour votre sécurité, ainsi que pour celle des autres. L'utilisation en toute sécurité de cette machine relève strictement de votre responsabilité, en tant qu'opérateur.
- Équipement de protection individuelle, notamment protection auditive, casque de sécurité, lunettes de sécurité. Le port de chaussures de sécurité et de gants est recommandé pendant le montage, l'installation, l'utilisation, le réglage, l'entretien, la réparation ou le bouchage. Évitez que des cheveux longs, des vêtements amples ou des bijoux ne se trouvent à proximité des pièces en mouvement.
- Éteignez la machine, arrêtez et désactivez le moteur, retirez la clé de contact et placez-la dans votre poche, serrez le frein de stationnement et attendez que toutes les pièces mobiles soient à l'arrêt avant d'effectuer toute opération d'entretien, de réglage, de réparation ou de débranchement.
- Ne faites pas fonctionner la machine à l'intérieur d'un bâtiment fermé afin d'éviter tout risque d'asphyxie dû aux gaz d'échappement du moteur.
- Faites preuve de prudence lorsque vous introduisez des matériaux dans la déchiqueteuse. N'introduisez pas de métal, de bouteilles, de canettes, de pierres, de verre ou d'autres corps étrangers dans la déchiqueteuse. Si un corps étranger pénètre dans la déchiqueteuse, arrêtez-la. Éteignez le moteur de la machine, rangez la clé de contact dans votre poche et attendez que toutes les pièces mobiles soient à l'arrêt avant de retirer le matériel et/ou de débrancher l'appareil. Vérifiez que la machine ne présente pas de pièces endommagées ou desserrées avant de reprendre le travail.
- Ne consommez jamais d'alcool ni de drogues susceptibles d'altérer votre vigilance ou votre coordination lorsque vous utilisez cet équipement. Consultez votre médecin si vous prenez des médicaments sur ordonnance et souhaitez utiliser cette machine.
- Ne laissez jamais personne monter sur cette machine. Il n'y a aucun endroit sûr pour les passagers.
- Ne laissez jamais des enfants ou des personnes non autorisées utiliser cette machine ou se tenir à proximité.
- Ne mettez pas les mains dans les ouvertures du rotor ou de la trémie d'alimentation lorsque le moteur tourne. Installez et fixez les capots d'accès avant de démarrer le moteur.
- Ne déplacez pas et ne transportez pas la déchiqueteuse lorsque le rotor tourne.
- Ne dépassez pas la vitesse de déplacement de sécurité lors du transport.
- Veillez à ce que le système hydraulique (si l'outil en est équipé) et les raccords soient bien serrés, en bon état et exempts de fuites.
- Maintenez la zone de travail propre et exempte de débris afin d'éviter tout risque de trébuchement. Utilisez l'appareil uniquement sur un sol plat.
- Ne dirigez pas le flux de copeaux vers des personnes, des animaux ou des bâtiments.

Le rotor peut projeter des copeaux de bois à une vitesse suffisante pour causer des blessures.

La déchiqueteuse doit être placée sur une surface stable et plane pendant son utilisation et doit être fixée à l'attelage 3 points du tracteur. Lors de l'utilisation de cette machine, respectez les procédures suivantes :

1. Éloignez toute personne se trouvant à proximité, en particulier les jeunes enfants.
2. Consultez et suivez la [liste de contrôle avant la mise en service](#).
3. Fixez la machine au tracteur (voir « [Attelage au tracteur](#) »).
4. Rendez-vous sur le lieu de travail et positionnez-vous sur le site.
5. Serrez le frein de stationnement.
6. Coupez le moteur.
7. Retirez la clé de contact et mettez-la dans votre poche.
8. Abaissez la trémie d'alimentation jusqu'à sa position de fonctionnement et fixez-la à l'aide des écrous d'ancrage.
9. Placez le déflecteur de la goulotte de déchargement en position de fonctionnement.

Démarrage de la machine

- a) Démarrez le moteur du tracteur.
- b) Placez la manette des gaz en position de ralenti bas.
- c) Avec le moteur au ralenti bas, enclenchez lentement la commande de la prise de force.
- d) Augmentez lentement le régime moteur jusqu'à ce que la prise de force atteigne sa vitesse nominale.
- e) Avec le modèle à alimentation manuelle, commencez à introduire le matériau dans la trémie.

Matériaux d'alimentation

1. Faites glisser lentement le matériau en bois dans la trémie d'alimentation et acheminez-le vers le rotor.
 - Ne poussez pas le matériau avec trop de force dans le rotor.
 - Ne poussez pas le matériau trop rapidement dans le rotor. Arrêtez et ralentissez le tracteur si le moteur commence à ralentir.
 - Ne mettez pas la main dans la trémie d'alimentation au-delà du rideau afin d'éviter tout contact avec les pales du rotor.
2. Utilisez un bâton ou une branche pour pousser les morceaux de matière dans le rotor. Ne prenez pas le risque de vous coincer la main dans le rotor.

Arrêt de la machine

1. Cessez d'introduire des matériaux dans la trémie.
2. Réduisez le régime moteur.
3. Débrayer la prise de force.
4. Arrêtez le moteur, retirez la clé de contact, mettez-la dans votre poche et attendez que toutes les pièces mobiles s'arrêtent.

ENTRETIEN ET MAINTENANCE

Service général

La déchiqueteuse doit être inspectée quotidiennement. Cela implique d'ouvrir le carter des disques et de vérifier l'alimentation, les disques, les lames et le contre-couteau. Cela permet d'éviter les arrêts imprévus et de prolonger la durée de vie de la déchiqueteuse.

Pour tous les travaux d'entretien, le broyeur de bois et la source d'entraînement doivent être complètement arrêtés avant que tout travail ne puisse être effectué. Les broyeurs de bois montés sur tracteur doivent être placés sur une surface plane et déconnectés de la prise de force du tracteur.

Calendrier d'entretien

Le calendrier indiqué concerne les broyeurs courants et peut ne pas s'appliquer à votre broyeur. Si vous rencontrez un problème qui ne figure pas dans la liste, n'hésitez pas à nous contacter.

◆ indique, pour chaque intervalle de temps indiqué

● indique uniquement pour la première fois

Intervalle => heures	8 h	50 h	200 h	1000 h
Lubrifiez l'arbre de prise de force	◆			
Vérifier les couteaux et le contre-couteau	◆			
Serrer tous les boulons et écrous	●	◆		
Lubrifiez les paliers principaux du disque		◆		
Nettoyer/lubrifier le raccord du tube pour l'arbre de prise de force		◆		
Retourner/remplacer la contre-lame			◆	
Vérifier l'usure du déflecteur				◆
Vérifier l'état d'usure du boîtier				◆

Entretien de l'arbre de prise de force

Il est recommandé de lubrifier l'arbre de prise de force avec de la graisse polyvalente toutes les 8 à 10 heures d'utilisation en cas d'utilisation intensive. L'arbre de prise de force est conçu pour s'étirer afin de s'adapter aux variations dimensionnelles lorsque la machine évolue dans sa plage de fonctionnement. Un carter tubulaire entoure les composants d'entraînement et est conçu pour tourner par rapport à ceux-ci. L'arbre doit s'étirer facilement et le carter doit tourner librement sur l'arbre à tout moment. Un démontage, un nettoyage et une lubrification annuels ou toutes les 1 000 heures sont recommandés pour garantir le bon fonctionnement de tous les composants. Pour entretenir l'arbre, procédez comme suit :

1. Retirez l'arbre de la machine.
2. Démontez l'arbre.
3. Utilisez un tournevis pour dégager les languettes des manchons à chaque extrémité.
4. Retirez l'arbre de la protection tubulaire en plastique.
5. Nettoyez les parties mâle et femelle des extrémités télescopiques à l'aide d'un solvant.
6. Appliquez une fine couche de graisse sur chaque extrémité.
7. Nettoyez les rainures situées à chaque extrémité, là où se trouvent les languettes. Nettoyez également chaque languette.
8. Appliquez une fine couche de graisse dans chaque rainure.
9. Insérez l'arbre dans son carter correspondant et alignez les fentes avec la rainure.
10. Insérez les languettes dans les fentes et enfoncez-les dans la rainure.
11. Vérifiez que chaque protection tourne librement sur l'arbre.
12. Assemblez l'arbre.
13. Vérifiez que l'arbre s'emboîte facilement.
14. Remplacez tout composant endommagé ou usé.
15. Installez l'arbre sur la machine.

Couple de serrage

Veillez vous reporter au tableau ci-dessous pour déterminer la valeur de couple requise.

Tableau des valeurs de couple pour les tailles de boulons courantes													
Taille du boulon (pouces)	Identification de la tête de boulon						Taille du boulon (Métrique)	Identification de la tête de boulon					
	Grade 2		Grade 5		Grade 8			Classe 5.8		Classe 8.8		Classe 10.9	
in-tpi ¹	N · m ²	ft-lb ³	N · m	ft-lb	N · m	ft-lb	mm x pas ⁴	N · m	ft-lb	N · m	ft-lb	N · m	ft-lb
1/4" - 20	7,4	5,6	11	8	16	12	M 5X 0.8	4	3	6	5	9	7
1/4" - 28	8,5	6	13	10	18	14	M 6X 1	7	5	11	8	15	11
5/16" - 18	15	11	24	17	33	25	M 8 X 1.25	17	12	26	19	36	27
5/16" - 24	17	13	26	19	37	27	M BX 1	18	13	28	21	39	29
3/8" - 16	27	20	42	31	59	44	M10X 1.5	33	24	52	39	72	53
3/8" - 24	31	22	47	35	67	49	M10X 0.75	39	29	61	45	85	62
7/16" - 14	43	32	67	49	95	70	M12 X 1.75	58	42	91	67	125	93
7/16" - 20	49	36	75	55	105	78	M12X1.5	60	44	95	70	130	97
1/2" - 13	66	49	105	76	145	105	M12X 1	90	66	105	77	145	105
1/2" - 20	75	55	115	85	165	120	M14X 2	92	68	145	105	200	150
9/16" - 12	95	70	150	110	210	155	M14 X 1.5	99	73	155	115	215	160
9/16" - 18	105	79	165	120	235	170	M16X 2	145	105	225	165	315	230
5/8" - 11	130	97	205	150	285	210	M16 X 1.5	155	115	240	180	335	245
5/8" - 18	150	110	230	170	325	240	M18X 2.5	195	145	310	230	405	300
3/4" - 10	235	170	360	265	510	375	M18X 1.5	220	165	350	260	485	355
3/4" - 16	260	190	405	295	570	420	M20 X 2.5	280	205	440	325	610	450
7/8" - 9	225	165	585	430	820	605	M20 X 1.5	310	230	650	480	900	665
7/8" - 14	250	185	640	475	905	670	M24X 3	480	355	760	560	1050	780
1" - 8	340	250	875	645	1230	910	M24X 2	525	390	830	610	1150	845
1" - 12	370	275	955	705	1350	995	M30X 3.5	960	705	1510	1120	2100	1550
1-1/8"-7	480	355	1080	795	1750	1290	M30X 2	1060	785	1680	1240	2320	1710
1-1/8" - 12	540	395	1210	890	1960	1440	M36X 3.5	1730	1270	2650	1950	3660	2700
1-1/4" - 7	680	500	1520	1120	2460	1820	M36X 2	1880	1380	2960	2190	4100	3220
1-1/4" - 12	750	555	1680	1240	2730	2010	1. in-tpi = diamètre nominal du filetage en pouces (filetages par pouce) 2. N·m = newton-mètre 3. ft-lb = pied-livre 4. mm x pas = diamètre nominal du filetage en millimètres x pas du filetage						
1-3/8" - 6	890	655	1990	1470	3230	2380							
1-3/8" - 12	1010	745	2270	1670	3680	2710							
1-1/2" - 6	1180	870	2640	1950	4290	3160							
1-1/2" - 12	1330	980	2970	2190	4820	3560							

Tolérance de couple : + 0 %, -15 % des valeurs de couple. Sauf indication contraire, utiliser les valeurs de couple indiquées ci-dessus.
Tous les contre-écrous ou fixations lubrifiées : utiliser 75 % de la valeur de couple. (Par exemple, 1/2 po-13 GR5 = 76 pi-lb ; 75 % de 76 ou 0,75 x 76 = 57 pi-lb)

- Ce tableau fournit une estimation approximative des valeurs de couple.
- Serrez toujours les pièces de fixation selon ces valeurs, sauf si une valeur de couple ou une procédure de serrage différente est indiquée pour une application spécifique.
- Les fixations doivent toujours être remplacées par des pièces de même qualité que celles spécifiées dans le manuel.
- Utilisez toujours l'outil approprié pour serrer les pièces de fixation : SAE pour les pièces SAE et métrique pour les pièces métriques.
- Assurez-vous que les filets des fixations sont propres et que vous amorcez correctement l'engagement du filetage.

Remplacement des lames

Les couteaux doivent toujours être remplacés par jeu. Les couteaux sont appariés par jeu, y compris lorsqu'ils sont affûtés, afin qu'ils aient toujours la même largeur. Si les couteaux ne sont pas de largeur égale, le disque sera déséquilibré, ce qui entraînera une contrainte inutile sur les roulements et des vibrations dans l'ensemble de la déchiqueteuse.

IMPORTANT :

- Vérifiez fréquemment que les lames du rotor et la contre-lame sont en bon état de fonctionnement et correctement fixées. Remplacez les pièces usées ou endommagées par des lames neuves. Assurez-vous que la lame de remplacement a le même poids afin de garantir l'équilibre du rotor en rotation.
- Nous recommandons d'utiliser les lames d'origine.

Pour remplacer une pale :

1. Ouvrez le carter du disque ; reportez-vous à la section « [Ouverture et fermeture du carter du disque](#) ».
2. Retirez l'écrou (1), la rondelle plate (2) et les boulons (3) qui maintiennent les couteaux solidement fixés au disque.
3. Retirez les couteaux (4).
4. Nettoyez soigneusement les lames (1) et les faces des disques.
5. Vérifiez la distance entre le tranchant de la lame et la contre-lame. Vérifiez toutes les lames.
6. Serrez les boulons.
7. Enfin, refermez le carter de disque ; reportez-vous à la section « [Ouverture et fermeture du carter de disque](#) ».

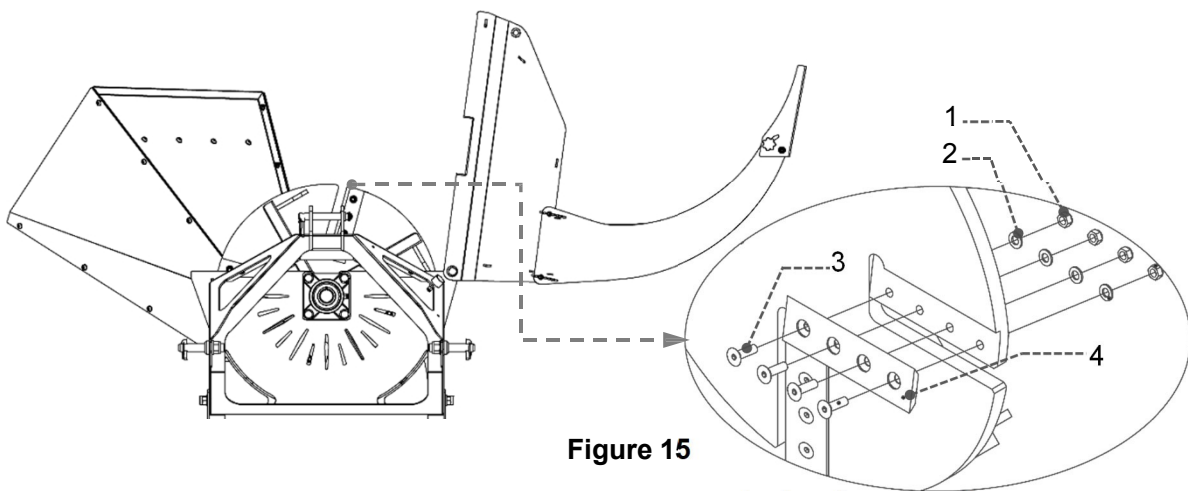


Figure 15

Remarque : si vous rencontrez un problème pendant l'utilisation, veuillez nous contacter pour obtenir de l'aide.

STOCKAGE ET TRANSPORT

Stockage

Avant de stocker l'outil, vous devez suivre les étapes ci-dessous :

1. Éliminez toute saleté et graisse qui auraient pu s'accumuler sur la déchiqueteuse et ses pièces mobiles. Grattez la saleté compactée sous le capot. Nettoyez la machine à l'intérieur comme à l'extérieur afin d'éviter toute corrosion.
2. Vérifiez l'état d'usure du rotor, des lames, des supports de lames et des boulons de fixation des lames, et remplacez-les si nécessaire.
3. Ne pulvérisez pas d'eau sur le roulement à rouleaux si vous nettoyez la machine avec un pulvérisateur à haute pression.
4. Vérifiez et nettoyez le joint universel et le rouleau de pression de la courroie d'entraînement si la déchiqueteuse en est équipée, ou remplacez-les s'ils ne sont pas en bon état. Lubrifiez les pièces qui en ont besoin.
5. Appliquez une nouvelle couche de peinture sur les pièces rayées ou endommagées pour les protéger contre la corrosion.
6. Rangez la machine dans un endroit sec et plat.

Transport



AVERTISSEMENT

- Débrayer toujours la prise de force avant de relever la déchiqueteuse en position de transport.
- Lorsque vous circulez sur la route, roulez de manière à permettre aux autres véhicules de vous dépasser en toute sécurité. Utilisez toujours des feux à LED, des catadioptrés propres et un panneau de véhicule lent visible de l'arrière afin d'avertir les conducteurs des autres véhicules de votre présence.
- Respectez toujours l'ensemble des lois fédérales, régionales et locales.

Avant de transporter l'outil, veuillez suivre les étapes ci-dessous :

1. Lorsque vous relevez la déchiqueteuse en position de transport, assurez-vous que la transmission n'entre pas en contact avec le tracteur ou l'outil. Si nécessaire, réglez la hauteur du relevage 3 points du tracteur afin de limiter les mouvements de l'outil et de protéger la transmission.
2. Le bac basculant doit être replié et la goulotte de déchargement doit être orientée vers le carter de disque.
3. Veillez à réduire la vitesse d'avancement du tracteur dans les virages, en laissant un dégagement suffisant pour que l'outil n'entre pas en contact avec des obstacles tels que des bâtiments, des arbres, des clôtures, etc.
4. Choisissez une vitesse de déplacement au sol sûre lors du transport d'un endroit à un autre. Lorsque vous circulez sur la route, transportez l'outil de manière à permettre aux véhicules plus rapides de vous dépasser en toute sécurité.
5. Lorsque vous roulez sur un terrain accidenté ou vallonné, passez à un rapport inférieur.

DÉPANNAGE

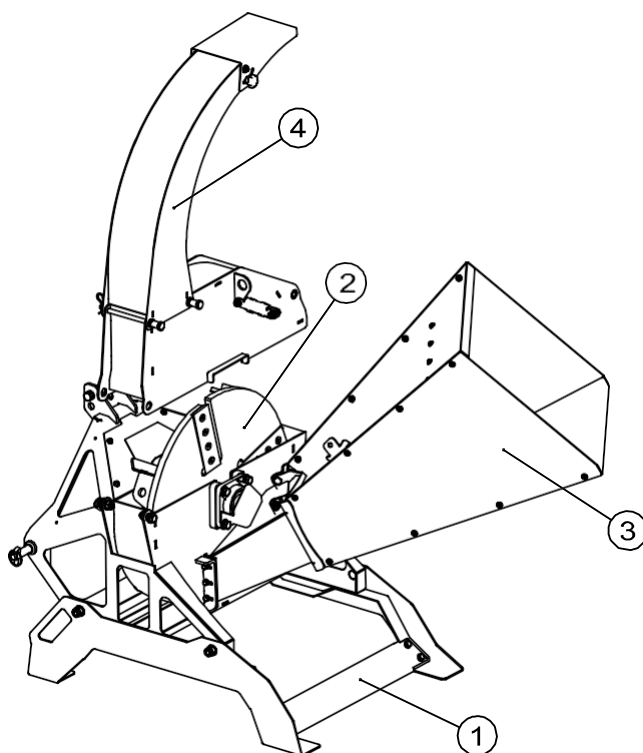
La liste de dépannage générale ci-dessous répertorie les dysfonctionnements courants qui peuvent ou non s'appliquer à ce qui est décrit dans ce manuel. Si vous rencontrez un problème qui ne figure pas dans cette liste, veuillez nous contacter pour obtenir une assistance technique.

Liste générale de dépannage :

Dysfonctionnement	Cause possible	Solution
Le disque ne tourne pas.	Goulotte d'évacuation obstruée.	Retirez les débris de la goulotte d'évacuation.
	Disque bouché.	Inspectez et nettoyez la trémie du broyeur, le carter inférieur du disque et le disque.
Alimentation lente.	Vitesse de rotation du rouleau faible.	Réglez la vitesse.
	Les lames du rotor ou le contre-couteau sont émoussés.	Remplacer les lames ou le contre-couteau.
	Angle des pales du rotor incorrect, angle inadéquat.	Réaffûtez les couteaux selon l'angle spécifié et vérifiez que la lame est correctement installée.
	Sortie obstruée.	Débarrassez la goulotte de décharge des débris.
Vibrations inhabituelles pendant le fonctionnement .	Lame cassée ou manquante.	Remplacer la lame par une neuve.
	Le disque est peut-être bloqué.	Retournez-le d'abord et retirez les morceaux de bois cassés.
La machine consomme trop de puissance ou cale.	Sortie obstruée.	Débarrassez la goulotte d'évacuation des débris.
	Trop de matière introduite.	Alimentez la déchiqueteuse .
	Alimentation trop rapide	Alimentez lentement la trémie de la déchiqueteuse avec des matériaux plus gros.
	Rotor bouché.	Inspectez et nettoyez le carter du disque inférieur et le rotor de la trémie du broyeur.
	Les déchets verts ne sont pas évacués.	Laissez sécher les déchets ou alternez les déchets secs et humides.
	Jeu trop important au niveau des lames de la déchiqueteuse.	Régler le jeu entre la lame et la contre-lame.
	Lames émoussées.	Remplacer la lame par une neuve.

VUE ÉCLATÉE ET LISTE DE PIÈCES

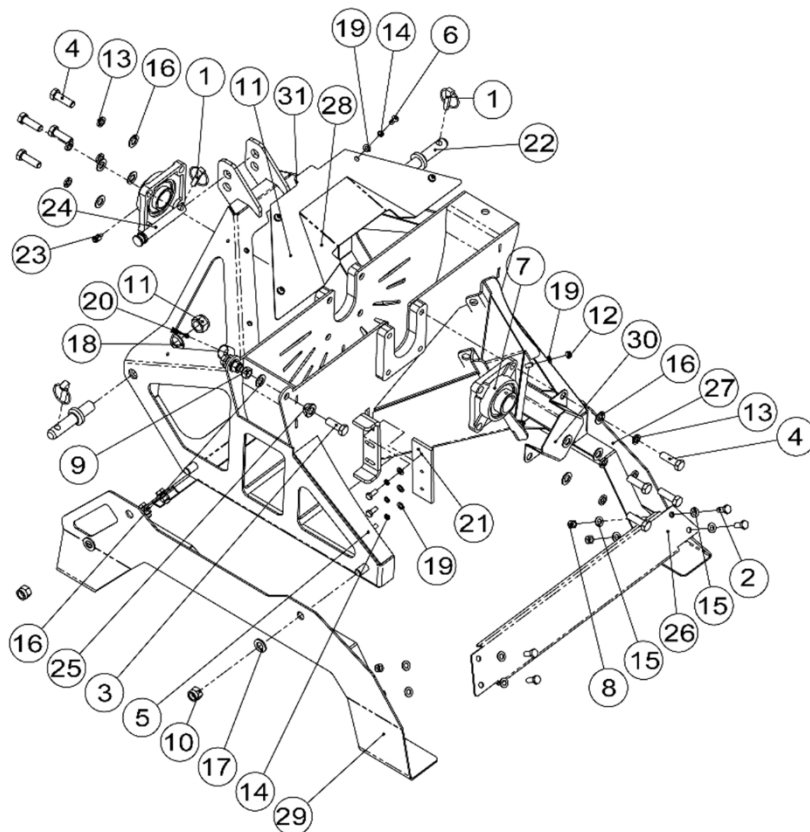
ASSEMBLAGE DE LA MACHINE



Liste descriptive de l'assemblage de la machine :

POS.	COD.	Spécifications	Description	QTÉ
1	2060108217	W01020A01000-000	Ensemble hôte	1
2	2060108218	W01020A02000-000	Ensemble disque de coupe	1
3	2060108220	W01020A03000-000	Trémie d'alimentation	1
4	2060108219	W01020A06000-000	Goulotte de déchargement	1

ENSEMBLE HÔTE

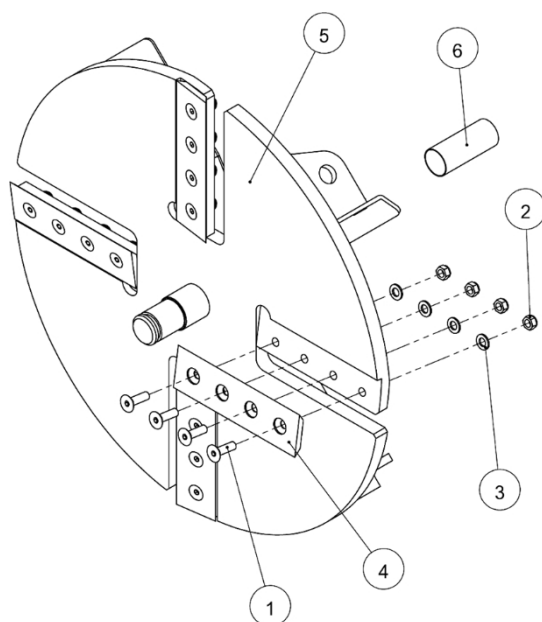


Liste descriptive de l'assemblage hôte :

POS.	COD.	Spécifications	Description	QTÉ
1	3120400007	GB/T4329-12-EP•Zn	Broche	3
2	3040100043	GB/T5783-M10×25-8.8-EP•Zn	Boulons hexagonaux à filetage complet	8
3	3040100092	GB/T5783-M14×40-8.8-EP•Zn	Boulons hexagonaux à filetage complet	2
4	3040100094	GB/T5783-M14×45-8.8-EP•Zn	Boulons hexagonaux à filetage complet	8
5	3040200001	GB/T5786-M8×1×20-8.8-EP•Zn	Boulons hexagonaux à filetage complet (pas fin)	3
6	3060300004	GB/T70.2-M8×20-8.8-EP•Zn	Vis à tête bombée à six pans creux vis	4
7	3100700020	GB/T7810-UCF208	Roulement à billes sphérique extérieur avec siège	2
8	3050500004	GB/T889.1-M10-8-EP•Zn	Contre-écrou	8
9	3050500008	GB/T889.1-M14-8-EP•Zn	Contre-écrou	2
10	3050500009	GB/T889.1-M16-8-EP•Zn	Contre-écrou	4
11	3050500012	GB/T889.1-M22-8-EP•Zn	Contre-écrou	2

POS.	COD.	Spécifications	Description	QTÉ.
12	3050500003	GB/T889.1-M8-8-EP•Zn	Contre-écrou	2
13	3080500010	GB/T93-14-EP•Zn	Rondelle élastique	8
14	3080500007	GB/T93-8-EP•Zn	Rondelle élastique	7
15	3080100006	GB/T95-10-EP•Zn	Rondelle plate	16
16	3080100008	GB/T95-14-EP•Zn	Rondelle plate	10
17	3080100009	GB/T95-16-EP•Zn	Rondelle plate	4
18	3080100012	GB/T95-22-EP•Zn	Rondelle plate	2
19	3080100004	GB/T95-8-EP•Zn	Rondelle plate	9
20	3170400031	JB/T7940.1-M6-	Rondelle	1
21	3220100018	MT20003	Lame	1
22	3120500011	MT95011	Broche	2
23	3260300607	PC6-M6	Raccord pneumatique	2
24	2010005308	R02024A03000-002	Accroché à la goupille	1
25	2010005738	W01017A01000-002	Douille d'écartement	2
26	2000006966	W01019A01000-005	Plaque	2
27	2020008247	W01019A01200-000	Pied gauche	1
28	2020008069	W01019A01300-000	Plaque de capot	1
29	2020008248	W01019A01400-000	Pied droit	1
30	2000006807	W01020A01000-002	Plaque de recouvrement	1
31	2020008285	W01020A01100-000	Châssis soudé	1

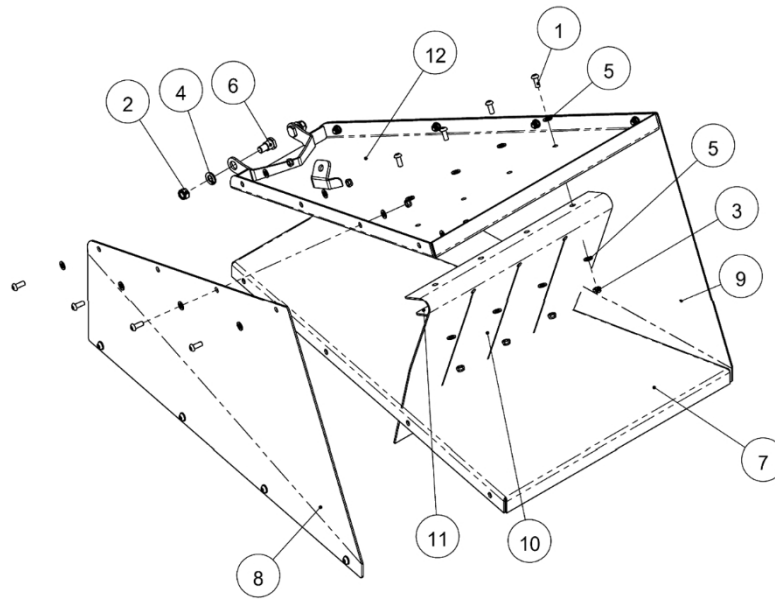
ENSEMBLE DISQUE DE COUPE



Liste descriptive de l'ensemble disque de coupe :

POS.	COD.	Spécifications	Description	QTÉ
1	3060200035	GB/T70.3-M10×35-8.8-EP•Zn	HSCS-à tête fraisée	16
2	3050500004	GB/T889.1-M10-8-EP•Zn	Contre-écrou	16
3	3080100006	GB/T95-10-EP•Zn	Rondelle plate	16
4	3220100007	MT21001	Lame	4
5	2020008286	W01020A02100-000	Rotor	1
6	3210500603	Φ35×90	Caoutchouc	1

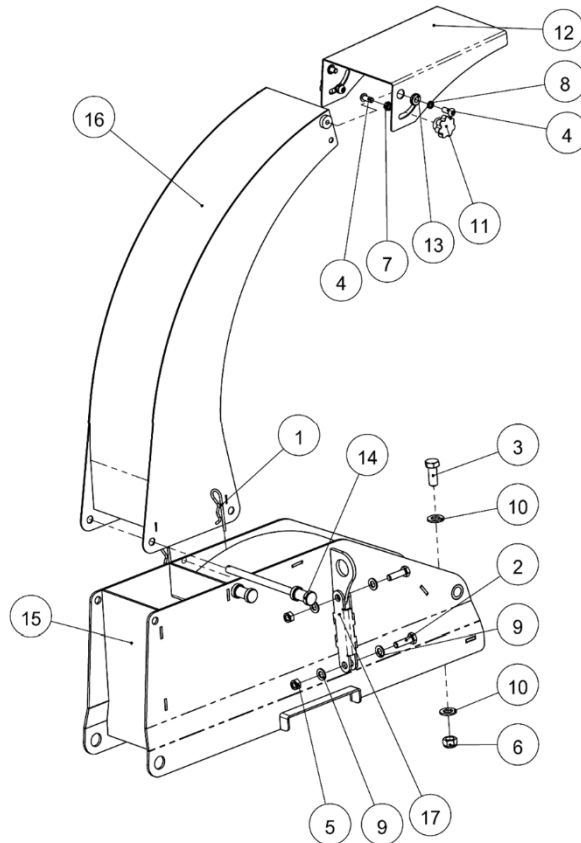
TRÉMIE D'ALIMENTATION



Liste descriptive de la trémie d'alimentation :

POS.	COD.	Spécifications	Description	QTÉ
1	3060300004	GB/T70.2-M8×20-8.8-EP•Zn	Vis à tête bombée à six pans creux	20
2	3050500007	GB/T889.1-M12-8-EP•Zn	Contre-écrou	2
3	3050500003	GB/T889.1-M8-8-EP•Zn	Contre-écrou	20
4	3080100007	GB/T95-12-EP•Zn	Rondelle plate	2
5	3080100004	GB/T95-8-EP•Zn	Rondelle plate	40
6	2010006320	W01019A03000-002	Goupille	2
7	2000006813	W01020A03000-001	Plaque inférieure	1
8	2000006812	W01020A03000-002	Plaque gauche	1
9	2000006811	W01020A03000-003	Plaque droite	1
10	3210300645	W01020A03000-006	Trémie à clapet	1
11	2000006814	W01020A03000-007	Clapet de trémie à sangle	1
12	2020008290	W01200A03100-000	Composant de la plaque supérieure	1

Goulotte de déchargement



Liste des pièces de la goulotte de déchargement :

POS.	COD.	Spécifications	Description	QTÉ
1	3120400008	Din11024-4-EP•Zn	R Broche	2
2	3040100046	GB/T5783-M10×35-8.8-EP•Zn	Boulons hexagonaux à filetage complet	2
3	3040100091	GB/T5783-M14×35-8.8-EP•Zn	Boulons hexagonaux à filetage complet	1
4	3060300004	GB/T70.2-M8×20-8.8-EP•Zn	Vis à tête bombée à six pans creux	4
5	3050500004	GB/T889.1-M10-8-EP•Zn	Contre-écrou	2
6	3050500008	GB/T889.1-M14-8-EP•Zn	Contre-écrou	1
7	3050500003	GB/T889.1-M8-8-EP•Zn	Contre-écrou	2
8	3080500007	GB/T93-8-EP•Zn	Rondelle élastique	2
9	3080100006	GB/T95-10-EP•Zn	Rondelle plate	4
10	3080100008	GB/T95-14-EP•Zn	Rondelle plate	2
11	3210500016	M8	Caoutchouc	2

POS.	COD.	Spécifications	Description	QTÉ.
12	2000006810	W01020A06000-001	Plaque déflectrice	1
13	2010006327	W01020A06000-002	Douille d'écartement	2
14	2010006328	W01020A06000-004	Goupille	2
15	2020008287	W01020A06100-000	Rabat	1
16	2020008288	W01020A06200-000	Orifice de décharge	1
17	2020008289	W01020A06300-000	Bielle	1

GARANTIE

Le fabricant garantit à l'acheteur initial que ce produit sera exempt de tout défaut de matériau et de fabrication à compter de la date d'achat par l'utilisateur final, conformément au calendrier suivant, à condition qu'il soit utilisé conformément à sa destination et dans des conditions normales d'utilisation à des fins personnelles.

Ensemble complet et transmission : 24 mois (pièces et main-d'œuvre)

Lames : consommables

La présente garantie se limite au remplacement de toute pièce défectueuse par le fabricant et à l'installation par le revendeur de ladite pièce de rechange, et ne couvre pas les pièces d'usure courante. Le fabricant se réserve le droit d'inspecter tout équipement ou toute pièce dont il est allégué qu'il présente un défaut de matériau ou de fabrication.

La présente garantie ne s'applique pas aux pièces ou produits qui, de l'avis du fabricant, ont fait l'objet d'une utilisation abusive, ont été endommagés par accident ou par manque d'entretien ou de soins normaux, ont été réparés ou modifiés d'une manière qui nuit à leurs performances ou à leur fiabilité, ou ont été utilisés à des fins pour lesquelles ils n'ont pas été conçus. L'utilisation abusive inclut notamment le non-respect des niveaux d'huile, l'absence d'entretien des points de graissage et la négligence concernant les arbres de transmission.

Les réclamations au titre de la présente garantie doivent être adressées au revendeur qui a initialement vendu le produit et toutes les interventions sous garantie doivent être effectuées par un revendeur agréé par le fabricant. Le fabricant se réserve le droit d'apporter des modifications aux matériaux ou à la conception du produit à tout moment et sans préavis. La présente garantie ne saurait être interprétée comme engageant la responsabilité du fabricant pour des dommages de quelque nature que ce soit, qu'ils soient directs, consécutifs ou accessoires, causés à des biens.

En outre, le fabricant ne saurait être tenu responsable des dommages résultant de toute cause échappant à son contrôle raisonnable. La présente garantie ne couvre pas la perte de récoltes, ni les frais ou pertes liés à la main-d'œuvre, aux fournitures, à la location de machines ou à toute autre cause.

Aucune autre garantie, expresse ou implicite, n'est accordée dans le cadre de cette vente ; toutes les garanties implicites de qualité marchande et d'adéquation à un usage particulier qui vont au-delà des obligations énoncées dans la présente garantie écrite sont par la présente rejetées et exclues de cette vente.

Cette page a été laissée vierge intentionnellement !

